

Creixement econòmic i activitat empresarial al Bages

L'indicador de dinamisme empresarial del Bages 2000-2005



Cambra de Comerç
de Manresa

Departament d'Estudis de PIMEC



Índex

Introducció

0. Resum executiu

1. L'Índex de Dinamisme Empresarial del Bages: evolució de l'activitat econòmica del sector privat. 2000-2005

2. Especialització productiva i competitivitat del teixit empresarial del Bages

3. Conclusions

4. Annex estadístic

5. Metodologia

Introducció

Aquesta segona edició de l'estudi parteix de la necessitat de conèixer la situació específica del teixit empresarial del Bages, tant del moment com la seva evolució en el temps, fent servir conceptes habituals per als empresaris (Valor Afegit, productivitat, costos laborals unitaris, rendibilitat, etc.) que serveixin per interpretar la realitat, extreure'n conclusions i actuar per modificar-la. Aquests indicadors han de permetre fer comparacions amb altres àmbits geogràfics, com són Catalunya, Espanya i Europa, tant globalment com per diferents sectors d'activitat econòmica.

L'estudi s'adreça a les empreses, amb la voluntat d'ajudar-les a conèixer i comprendre el seu entorn. Però també a les administracions i institucions de promoció econòmica. L'estudi vol aventurar també possibles vulnerabilitats sectorials. Les dades i conclusions són per sectors, no d'empreses individuals.

La principal conclusió d'aquest estudi és que, en general, hi ha hagut una evolució positiva del teixit empresarial en el període estudiat, encara que s'ha d'avançar en productivitat. Però també posa de manifest que al Bages encara no arribem a la mitjana catalana en molts d'aquests indicadors. I en un entorn canviant i globalitzat, aquests resultats fan parlar de vulnerabilitats i de la necessitat de millorar indicadors i de posicionar-nos millor dins la cadena de valor. A partir de l'anàlisi hem de treballar en les estratègies, que de ben segur giraran a l'entorn de centrar esforços en la innovació, la recerca, la internacionalització, la cooperació, etc., com a mitjans necessaris per ampliar el valor creat.

La Cambra, amb els seus instruments de suport a la internacionalització i a la innovació, amb la seva funció d'interlocució amb qui també influeix en la creació de valor (administracions que regulen, serveis oligopolístics que s'utilitzen, infraestructures que acaben sumant o restant al compte de resultats de l'empresa més petita) vol aportar, amb aquesta nova edició de l'estudi i les seves polítiques, el granet de sorra per fer créixer tot el conjunt.

Creiem que amb l'estudi contribuïrem a què les empreses del Bages se sentin identificades amb el seu sector, vegin l'evolució que ha tingut els darrers anys i identifiquin punts millorables o graus de vulnerabilitat a reduir. I les administracions i institucions de promoció econòmica tindrem informació rellevant per planificar polítiques o actuacions amb prou fonament.

És voluntat de la Cambra donar continuïtat a aquesta anàlisi rigorosa, ampliant-la amb noves aportacions i aprofundint en aquells aspectes que s'han manifestat claus, amb l'objectiu que esdevingui una eina de referència.

Manresa, juliol del 2008

Manel Rosell i Martí
President de la Cambra de Comerç de Manresa

0. Resum Executiu

L'economia del sector empresarial del Bages representa prop del 2% de la del conjunt de Catalunya en les principals magnituds; 2,39% del nombre d'empreses, 2,38% de l'ocupació que aquestes generen i 1,91% del Valor Afegit Brut del sector empresarial. En termes d'evolució temporal, durant el període 2000-2005, el dinamisme del sector privat de l'economia al Bages ha estat inferior que el del conjunt de Catalunya i, a grans trets, això s'explica a partir d'un menor creixement del nombre d'empreses, un major creixement de l'ocupació i una lleugera davallada de la productivitat per ocupat. La combinació d'aquests tres factors dóna com a resultat que la riquesa generada pel sector empresarial, mesurada en termes de Valor Afegit Brut, hagi estat inferior que la del conjunt de Catalunya.

Aquesta dinàmica de l'economia del Bages de 2000 a 2005 es contextualitza amb un menor ritme de creixement de la població, un augment de pes de l'atur registrat sobre el total de Catalunya i una proporció més petita de la població amb nivells educatius més elevats si ho relacionem amb els pes demogràfic de la comarca sobre el conjunt de Catalunya. En aquest mateix sentit, les dades apunten que aquesta situació es podria mantenir en els propers anys si tenim en compte la pèrdua de pes dels alumnes de secundària no obligatòria de 2001 a 2006 en relació a Catalunya. No obstant, els estudis de formació professional continuen tenint un major nombre relatiu d'alumnes al Bages que a Catalunya, tot i que amb un major pes dels alumnes que cursen grau mitjà que els que cursen graus superiors.

L'aplicació de l'Índex de Dinamisme Empresarial, metodologia desenvolupada pel Departament d'Estudis de Pimec per a l'elaboració de les diferents edicions de l'Anuari de la Pime Catalana, a les dades del Bages permet apuntar els trets bàsics de l'evolució dels grans sectors econòmics a la comarca.

Així, l'evolució dels diferents components de l'IDE assenyala que a partir de 2004 es produeix un notable alentiment en el dinamisme empresarial, canviant la tendència observada entre 2002 i 2004 quan es van registrar creixements de l'activitat superiors a la mitjana catalana a partir d'augment de productivitat i de l'ocupació i centrades en els sectors industrials i de la construcció. Aquest alentiment del 2005 es produeix com a conseqüència d'una caiguda de la productivitat, tot i l'augment del nombre d'empreses i la dimensió d'aquestes. En relació als sectors productius, aquest menor

creixement es veu condicionat per l'evolució negativa de les activitats industrials i l'alentiment del sector de la construcció davant d'una millor evolució del sectors serveis i de les activitats primàries. El menor creixement en relació al conjunt de Catalunya, ve condicionat per un increment del nombre d'empreses més petit, una productivitat que disminueix més, tot i que la dimensió de les empreses augmenta de forma més intensa i, en l'àmbit de les activitats productives només la construcció evoluciona de manera més favorable en el conjunt del període, tot i que la tendència a partir de 2004 apunta que aquesta situació canviarà els propers exercicis.

A partir de les dades de l'informe es constata que una de les principals característiques del teixit empresarial de la comarca és la forta concentració de l'activitat productiva que presenten els sectors d'activitat industrial, en la mesura que el pes de les cinc primeres empreses en el total del VAB arriba a assolir el 74% del total en el cas del material de transport, però se situa per sobre el 60% en les indústries extractives no energètiques (66%), en les indústries químiques (63%) i prop del 50% en l'energia, gas i aigua (52%) i el cautxú, fusta i altres indústries (47%) i, finalment per sobre de la mitjana comarcal, la indústria del paper, arts gràfiques i edició (43%) i la indústria alimentària (36%). Mostra d'aquesta elevada concentració que presenten les activitats industrials és que de nou sectors en què les classifiquem, set se situen per sobre la mitjana comarcal.. Aquesta situació contrasta amb l'elevada dispersió dels altres serveis a les persones (4%), dels altres serveis a les empreses (5%), del sector primari (6%), del comerç i reparacions i de la construcció (10%).

En aquest sentit, aquestes diferències tan significatives assenyalen que hi ha determinats sectors que poden ser molt més sensibles que altres a l'evolució i a les decisions estratègiques d'empreses concretes, la qual cosa pot tenir repercussions rellevants en l'economia de la comarca des d'una perspectiva macroeconòmica en un escenari com l'actual presidit per intensos processos de relocalització de la producció, especialment en aquelles branques més intensives en treball i en recursos naturals.

Un segon element a tenir en compte és l'evolució temporal d'aquestes elevades concentracions. Efectivament, d'una banda, la concentració al conjunt del Bages augmenta i de l'altre, entre els set sectors que registren concentracions per sobre de la mitjana, n'hi ha sis en què l'índex de concentració augmenta entre 2000 i 2005.

En el mateix sentit, quan mesurem aquesta concentració en termes d'ocupació, el pes de les cinc primeres empreses registra valors molt elevats en els sectors industrials.

Així, dels nou sectors industrials vuit se situen amb una concentració per sobre la mitjana del Bages. Les cinc primeres empreses de material de transport representen un pes del 70% de la ocupació i en les indústries extractives no energètiques aquest valor se situa en el 61%. Per sobre, el 50% se situen les indústries químiques (53%) i l'energia, gas i aigua (52%). Al voltant del 40% se situen els sectors del cautxú, fusta i altres indústries (43%), la indústria del paper, arts gràfiques i edició (40%) i la indústria alimentària (35%). Aquesta situació contrasta amb l'elevada dispersió observada en els sectors en els sectors d'altres serveis a les empreses (2%), altres serveis a les persones (3%), el sector primari (4%), el comerç i les reparacions (6%), el transport i comunicacions i la construcció (6%) en ambdós casos.

Tot i això, en el període 2000-2005, i en sentit contrari al que passava amb la generació de valor afegit, la concentració mesurada en termes d'ocupació disminueix. En el conjunt del Bages el valor passa del 19% al 16%. També ho fa en sectors tant significatius de la comarca com el material de transport, del 75% al 60%, en les indústries extractives no energètiques, en l'energia, gas i aigua, en el cautxú fusta i altres indústries i en la indústria del paper, arts gràfiques i edició. Per contra augmenta, i de forma elevada, en el sector químic i en la indústria alimentària.

Aquest estudi ha començat amb una ullada no gaire positiva sobre la recent evolució de l'economia del Bages, a conseqüència de l'evolució de la indústria i, en menor mesura la construcció el 2005 la qual cosa ha fet que el Bages perdés pes en relació al conjunt de Catalunya en termes de VAB i nombre d'empreses, encara que no així en termes de nombre d'ocupats. En calcular l'Índex de Dinamisme Empresarial (IDE), hem comprovat també com la creació de valor afegit en el període 2000-2005 s'ha situat a la comarca per sota de Catalunya. En aquest sentit, hem observat també com aquest dinamisme era causat sobretot per una evolució negativa de la productivitat, i a un creixement del nombre d'empreses per sota de l'observat al conjunt de Catalunya. En canvi, el creixement d'aquestes empreses ha evolucionat de forma més positiva al Bages que al conjunt de Catalunya.

Des d'un punt de vista sectorial, el dinamisme és menor, tot i que positiu, en el sector serveis i en el sector primari, i observa un clar retrocés en el sector industrial, similar a l'observat al Conjunt de Catalunya de 2000 a 2005, tot i que amb una tendència més pronunciada al Bages, tant en la fase alcista del cicle (2000-2004), com en la fase de retrocés (2004-2005). Finalment el sector de la construcció és especialment dinàmic

fins a 2003, molt per sobre de Catalunya, però a partir d'aquest moment i fins a 2005 observa una moderada davallada -a Catalunya continua creixent- per situar-se a nivells similars als del conjunt de Catalunya.

Finalment, aquest estudi conclou amb un exercici per detectar aquells sectors que presenten a la comarca una vulnerabilitat més elevada. Així, a partir del pes de cada sector en el conjunt de l'ocupació comarcal, sinònim de la seva rellevància dins el teixit productiu, del grau de concentració en el mateix sector, calculat com el pes del VAB de les cinc primeres empreses del sector i, del diferencial de rendibilitat financera dels sectors respecte de la mitjana catalana s'avalua la probabilitat de reestructuracions (per la baixa rendibilitat) i l'impacte que aquestes poden tenir sobre l'economia bagenca (per l'extrema concentració empresarial i el pes de l'ocupació del sector). Els resultats mostren un teixit econòmic amb alguns sectors industrials vulnerables, com el de les indústries extractives, el de les indústries químiques, el de l'alimentació i el del cautxú i fusta que combinen un diferencial de rendibilitat negatiu en relació a la mitjana catalana amb una concentració empresarial elevada (>30%) i un pes considerable en termes d'ocupació, llevat del cas de les empreses del sector químic. Es tracta, doncs, d'activitats particularment vulnerables i es considera necessari propiciar actuacions per tal de millorar aquesta situació.

1. Evolució de l'activitat econòmica del sector empresarial del Bages en el context de Catalunya. 2000-2005

1.1. Introducció

El sector empresarial del Bages està integrat per un total de 12.386 empreses que, el 2005, ocupaven 63.836 persones i van generar 2.413 milions d'euros de Valor Afegit Brut (VAB). Aquestes xifres situen el pes del sector empresarial en el 89% de l'economia de la comarca i al voltant del 2% de Catalunya en les principals magnituds: 2,39% d'empreses, 2,38% de l'ocupació i 1,91% del VAB generat pel sector empresarial.

Empreses, ocupats i Valor Afegit Brut del sector privat al Bages. 2000 -2005

Nombre d'empreses i de persones ocupades, VAB en milions d'Euros constants del 2005 i costos laborals unitaris en remuneració mitja per assalariat sobre productivitat per ocupat

	Valors absoluts			% sobre Catalunya / Catalunya = 100		
	2000	2005	Taxa ¹	2000	2005	Canvi
Principals agregats	2000	2005	Taxa¹	2000	2005	
Empreses	11.301	12.386	1,85%	2,45%	2,39%	-0,06%
Ocupats	53.511	63.836	3,59%	2,30%	2,38%	0,08%
VAB cf	2.125,03	2.413,77	2,58%	1,98%	1,91%	-0,06%
Ratis de síntesi						
VAB per empresa (1.000 €)	188,0	194,9	0,72%	80,52	79,92	-0,60
Ocupats per empresa	4,74	5,15	1,71%	93,53	99,39	5,86
Productivitat (1.000 €)	39,7	37,8	-0,98%	86,09	80,41	-5,68
Costos Laborals Unitaris	0,67	0,68	n.d.	n.d.	0,96	n.d.

1. Taxa anual acumulativa 2000-2005.
Font: Departament d'Estudis de PIMEC

Una perspectiva de l'evolució temporal de les principals magnituds econòmiques del Bages permet observar que el període 2000-2005 ha estat dinàmic pel que fa a l'activitat econòmica del sector empresarial, tot i que si contemplem el període en el seu conjunt, veiem que aquest dinamisme no ho ha estat tant com al conjunt del sector empresarial català. Així, en un període caracteritzat per un relatiu, però continuat, creixement econòmic en el conjunt de Catalunya (el VAB empresarial català es va situar de mitjana en creixements del 3,26% el període 2000-2005), el Valor Afegit Brut generat pel sector empresarial de la comarca del Bages ha crescut lleugerament per sota, a un ritme anual del 2,58% en termes reals, cosa que ha comportat que hagi perdut pes i hagi passat de representar l'1,98% del conjunt de Catalunya el 2000 a representar l'1,91% del principat el 2005 (pèrdua de 0,06 punts percentuals).

Amb tot, quan s'observen variables de volum (empreses i ocupats) la dinàmica ha estat diferenciada. D'aquesta manera, el pes del Bages en el total de Catalunya s'ha reduït lleugerament pel que fa al nombre d'empreses (des del 2,45% al 2,39%) i, en sentit contrari, el volum d'ocupació generat pel sector privat de l'economia passa de representar el 2,30% l'any 2000 a representar el 2,38% el 2005.

En termes absoluts, tot i que el balanç de la primera meitat d'aquesta dècada ha estat positiu per al Bages en la creació neta d'empreses (1.085 noves empreses entre el 2000 i el 2005) i d'ocupació (10.325 nous llocs de treball al sector privat) els resultats han estat clarament inferiors als de Catalunya pel que fa al nombre d'empreses (creixements anuals del 2,37% a Catalunya i de l'1,85% al Bages) i clarament superiors pel que fa al nombre d'ocupats (creixements anuals del 2,86% a Catalunya i del 3,59% al Bages).

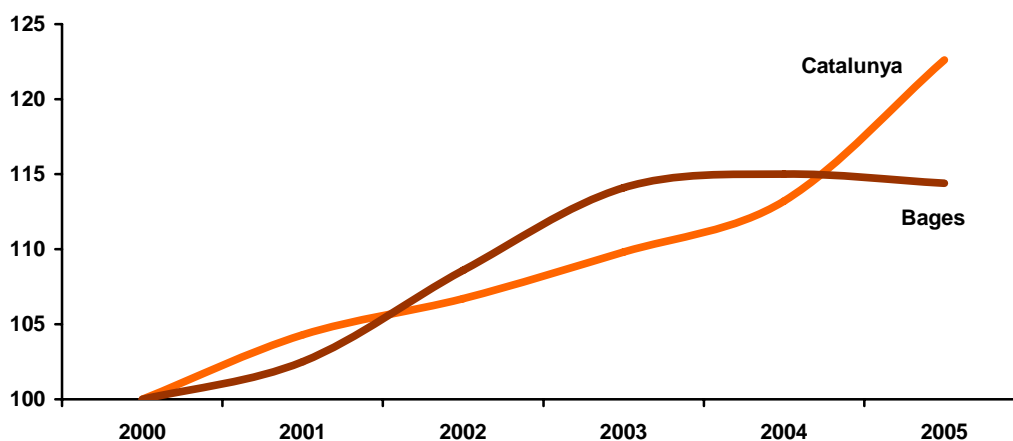
A tall de resum, el creixement de la riquesa generada pel sector empresarial del Bages en el període 2000-2005, ha estat inferior al creixement del conjunt de Catalunya i això s'explica a partir d'un menor creixement de l'evolució del nombre d'empreses, un major creixement de l'ocupació i una lleugera davallada de la productivitat.

1.2. L'Índex de Dinamisme Empresarial del Bages: evolució 2000-2005

La dinàmica del sector empresarial del Bages durant la primera meitat de dècada queda sintetitzada en l'Índex de Dinamisme Empresarial (IDE) del Bages que, pel període 2000-2005, permet obtenir una mesura d'evolució del Valor Afegit Brut (VAB) comparable amb la mitjana catalana. Tal i com s'explica amb major detall en l'apartat de metodologia, aquest indicador s'obté a partir de l'agregació de tres tipologies fonamentals de components (empresarials, estructurals i sectorials) de tal manera que permet avançar en una doble direcció d'anàlisi. En primer lloc permet observar aquells factors que determinen la posició cíclica de l'activitat empresarial de la comarca en un període determinat. En segon terme, ajuda a identificar aquells elements que expliquen el diferencial de creixement amb la mitjana catalana i, per tant, les principals especificitats de l'economia comarcal.

El Gràfic 1, que recull l'evolució de l'IDE del Bages i de Catalunya per al període 2000-2005, revela que aquest darrer exercici canvia la dinàmica iniciada el 2002 i caracteritzada per un creixement superior de la comarca al del conjunt de Catalunya. Efectivament, de 2002 a 2004 el sector empresarial del Bages hauria acumulat un creixement del VAB en termes reals del 12%, 3,5 punts percentuals per sobre la mitjana catalana. El 2005 es produeix un canvi d'aquesta situació que inverteix la tendència observada anteriorment i, mentre a Catalunya l'IDE intensifica el seu creixement, al Bages aquest s'estabilitza, amb una lleugera tendència a la baixa.

Gràfic 1
Índex de Dinamisme Empresarial (IDE) del Bages i de Catalunya. 2000-2005
Valor exercici 2000 = 100



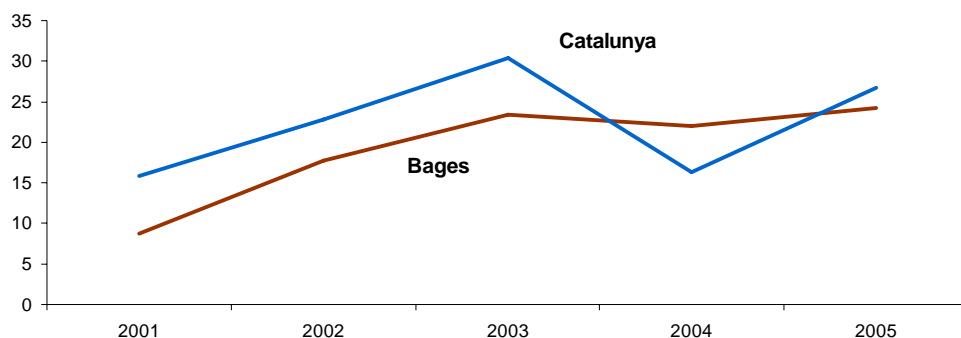
Font: Departament d'Estudis de PIMEC

Aquesta evolució del Bages en relació amb la mitjana es confirma amb l'evolució d'algun dels principals indicadors. Així s'observa que mentre que entre el 2003 i 2004 la taxa de creixement de la població de la comarca supera la mitjana catalana, el 2005 canvia la tendència i se situa per sota, tal i com havia passat entre el 2001 i 2003 (gràfic 2).

D'altra banda, la dinàmica de l'atur el 2005 s'estabilitza (gràfic 3). En efecte, entre 2000 i el 2002 el pes de l'atur registrat al Bages sobre el total de Catalunya incrementa del 2,16% al 2,56%, assoleix el màxim del període el 2003 amb el 2,57%, cau fins el 2,51% el 2004 i es manté en la mateixa proporció el 2005. Aquest perfil cíclic assenyalaria un impuls de l'activitat el 2003 que s'hauria mantingut el 2004 i que el 2005 hauria esta fonamentat en la ocupació.

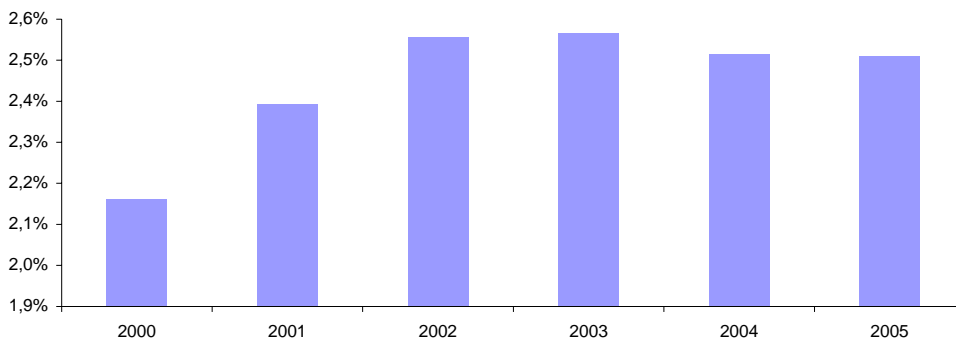
No obstant això, hi ha algunes ombres en aquests increments de la ocupació. Així, el Gràfic 4, tot i que les dades només arriben fins a 2001, mostra amb una relativa preocupació com el pes demogràfic de la comarca (2,5%) no es veu reflectit en els nivells alts de formació (1,7% als llicenciats per exemple), la qual cosa pot influir negativament sobre la productivitat del treball. A més les dades apunten que per els propers anys aquesta tendència es podria mantenir en el sentit que el pes dels alumnes de secundària no obligatòria el curs 2005-2006 (gràfic 5) perden pes sobre el total dels alumnes del conjunt de Catalunya, tenint en compte tots els seus vessants en relació el curs 2000-2001. No obstant, el detall del tipus d'estudi de la secundària no obligatòria indica que els estudis de formació professional, continuen tenint un major nombre d'alumnes al Bages que a Catalunya. Així, el curs 2005-2006 el 46,3% dels alumnes que cursaven secundària no obligatòria feien cicles formatius (davant del 44% del conjunt de Catalunya), tot i que amb un pes més elevat dels de grau mitjà que dels de grau superior (gràfic 6).

Gràfic 2
Taxa de creixement de la població al Bages i a Catalunya. 2001-2005
Taxa de creixement en tants per mil habitants



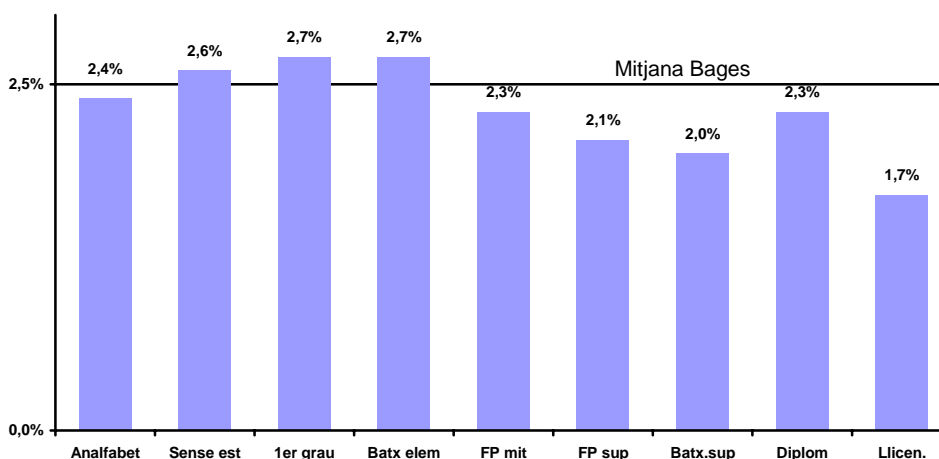
Font: Idescat. Padró municipal d'habitants. Xifres oficials d'habitants recomptes

Gràfic 3
Pes de l'atur registrat del Bages sobre el total de Catalunya 2000-2005
 Percentatge aturats registrats al Bages sobre Catalunya



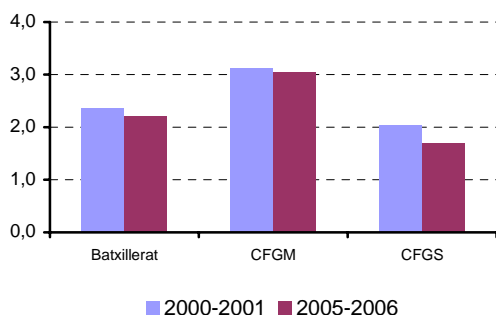
Font: Idescat

Gràfic 4
Pes de la població del Bages sobre Catalunya per nivell educatiu. 2001
 Pes de cada col·lectiu sobre el total de població de més de 10 anys de Catalunya

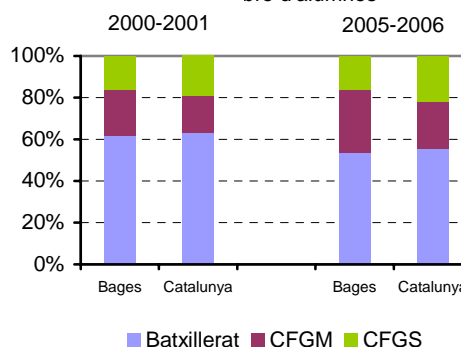


Font: Departament d'Estudis de PIMEC a partir de dades de l'IDESCAT

Gràfic 5
Pes dels alumnes de secundària no obligatòria del Bages sobre Catalunya
 Nombre d'alumnes

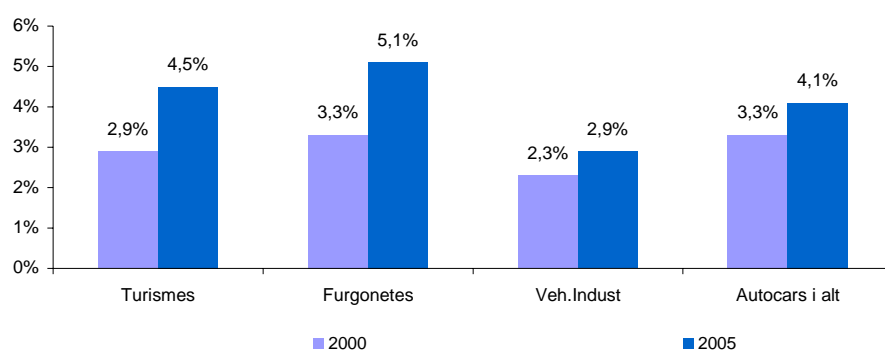


Gràfic 6
Pes de cada tipus d'estudi sobre el total de secundària no obligatòria
 Nombre d'alumnes



No obstant, en sentit contrari a la pèrdua de pes de la comarca en el conjunt de l'economia catalana que s'observa durant aquest període es constata que el parc de vehicles continua augmentat relativament (gràfic 7). Així el percentatge de turismes del Bages sobre el total de Catalunya passa del 2,9% el 2000 al 4,5% el 2005, el de furgonetes del 3,3 al 5,1%, els vehicles industrials del 2,3 al 2,9% i els autocars i altres del 3,3 al 4,1%. De tota manera, tot apunta a l'efecte de les matriculacions als municipis bagencs d'Aguilà de Segarra i Fonollosa, on els impostos de circulació són particularment baixos, la qual cosa ha afavorit les matriculacions massives d'empreses de lloguers de vehicles.

Gràfic 7
Pes del parc de vehicles del Bages sobre Catalunya. 2000 i 2005
Dades en %



Font: Idescat.

La desagregació de l'IDE del Bages en els seus tres components estructurals bàsics (nombre empreses, dimensió empresarial i productivitat) permet observar al Gràfic 8 que l'alentiment en el creixement del VAB el 2005 és, bàsicament, conseqüència de la caiguda de la productivitat que ha reduït els avenços aconseguits a partir dels augments de la dimensió empresarial i de la creació de noves empreses.

En aquest sentit, entre el 2000 i el 2005 l'augment de la riquesa agregada generada pel sector empresarial del Bages s'explica en un 72% per la creació d'empreses, en un 67% pels guanys de grandària d'aquestes empreses i, finalment, la disminució negativa de la productivitat contribueix amb una aportació negativa del -38% en el creixement del VAB. Aquesta composició percentual del creixement és força diferent de la que s'observa al conjunt de Catalunya, on la creació d'empreses explica el 73% de l'avenç del valor afegit brut, l'augment de la dimensió empresarial n'explica el 14% i la millora de la productivitat tot just aporta el 12% de l'augment agregat.

Tal i com s'alertava en l'informe de 2007 on es deia que entre 2003 i 2004 el diferencial de productivitat entre la comarca i Catalunya tendia a reduir-se, cosa que estaria indicant que el creixement de la productivitat al Bages tendia a alentir-se en relació a Catalunya, els resultats de 2005 confirmen les nostres sospites anteriors. Així, el component productivitat del l'IDE se

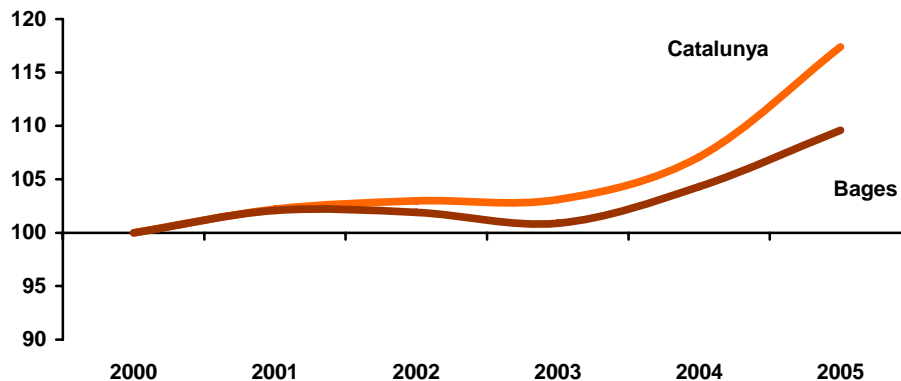
situa, en termes reals en valors inferiors als del 2000 al Bages, davant d'un modest creixement al conjunt de Catalunya.

En canvi el component dimensió empresarial de l'IDE, tot i moderar el ritme de millora entre el 2003 i el 2004, repunta el 2005 i amplia encara més el diferencial de creixement amb la mitjana catalana de manera que assoleix un màxim aquest darrer exercici. Per tant, tot i que en termes absoluts la grandària de les empreses del Bages es manté per sota la mitjana catalana (5,15 i 5,19 ocupats, respectivament), aquest millor dinamisme les pot fer convergir en el propers exercicis. Finalment, tot i que el procés de creació d'empreses avança a bon ritme, tant al Bages com a Catalunya i l'aportació al creixement del Valor Afegit Brut se situa en valors propers (72% i 73%, respectivament en el període 2000-2005), aquest és lleugerament inferior a la comarca.

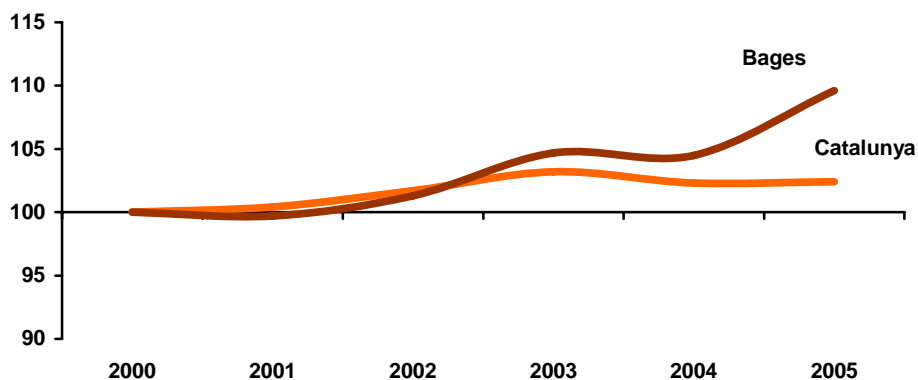
Gràfic 8
Evolució dels components estructurals de l'IDE del Bages i de Catalunya
2000-2005

Valor exercici 2000 = 100

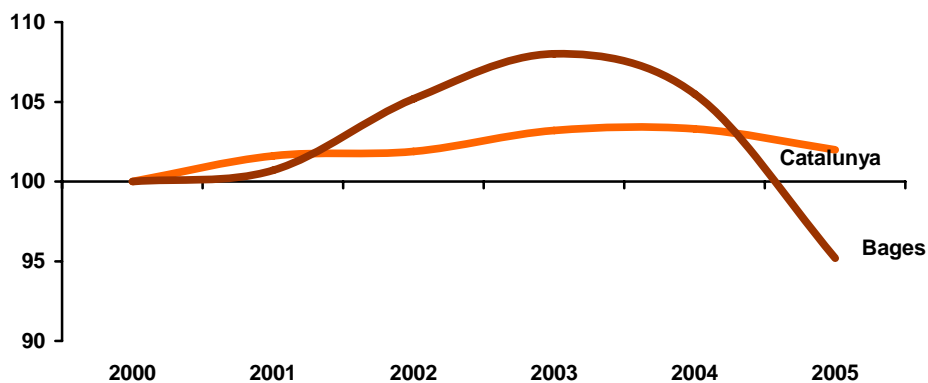
Empreses



Dimensió empresarial



Productivitat

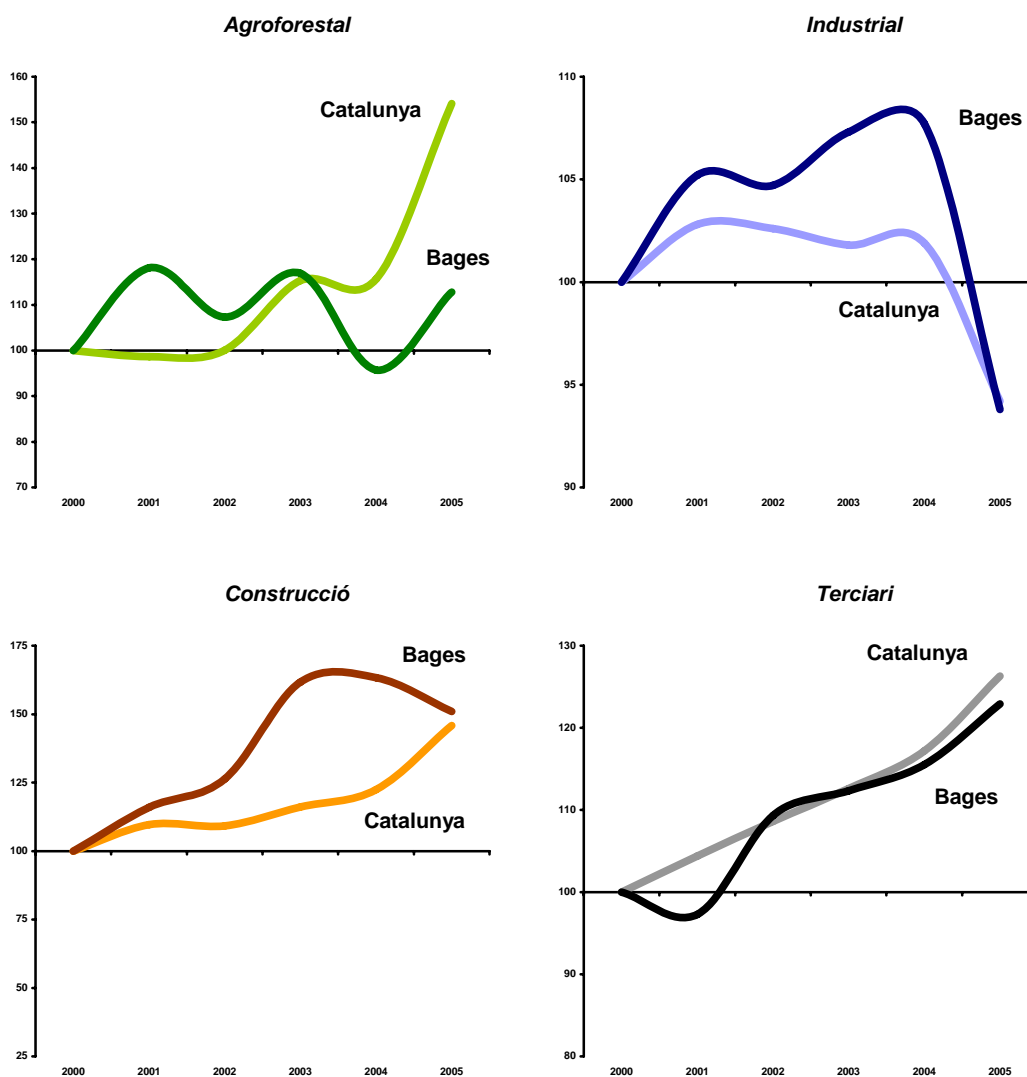


Font: Departament d'Estudis de PIMEC

L'evolució dels components sectorials de l'Indicador de dinamisme empresarial permet obtenir una tercera línia d'anàlisi que explica evolució més feble del VAB del Bages en el període 2000-2005 que al conjunt de Catalunya. En aquest sentit, s'observa que el creixement a la comarca es recolza en els components de la construcció i del terciari, tot i que amb una evolució diferent (Gràfic 9).

Gràfic 9
Evolució dels components sectorials de l'IDE del Bages i de Catalunya
2000-2005

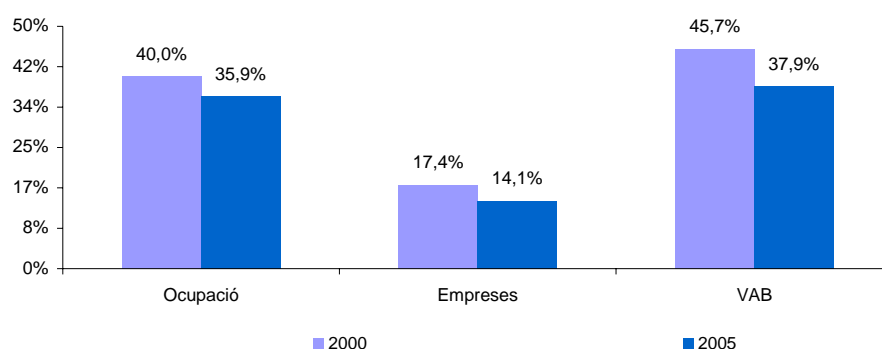
Valor exercici 2000 = 100



Font: Departament d'Estudis de PIMEC

En un període en el qual la dinàmica econòmica de Catalunya ha estat presidida per una marcada debilitat del sector industrial, en què entre 2000 i 2004 s'havia traduït en un increment molt moderat del VAB, per caure el 2005 i registrar creixements negatius en el conjunt del període 2000-2005 (-1,28% de taxa anual acumulativa en termes reals), els resultats del Bages són marcadament més expansius fins a 2004 per caure de forma més intensa a 2005 i situar-se a nivells similars als del conjunt de Catalunya (un creixement negatiu del període 2000-2005 del -1,19%). En efecte de 2000 a 2005 el pes del sector industrial al Bages ha passat del 40% al 36% en termes d'ocupació, del 17% al 14% en termes de nombre d'empreses i, de representar el 46% al 38% del VAB.

Gràfic 10
Pes de la indústria al Bages. 2000-2005
Percentatge sobre el total del Bages



Font: Departament d'Estudis de PIMEC

Tot i la pèrdua de pes del sector industrial en el seu conjunt, el comportament dels diferents subsectors no ha estat homogeni. Així, destaquen les empreses de l'energia gas i aigua i de la indústria química que guanyen pes tant en ocupats, nombre d'empreses com en Valor Afegit Brut. De la seva banda, les empreses del cautxú, fusta i altres indústries guanyen pes en termes de VAB i d'ocupació i les empreses de les indústries extractives no energètiques en termes de VAB, mentre que la indústria alimentària guanya pes en termes d'ocupació. Finalment, la resta de sectors perden pes en tots els paràmetres analitzats.

Guanyos i pèrdues de pes dels sectors industrials al Bages en termes d'ocupació, d'empreses i de Valor Afegit Brut. 2000-2005

Nombre d'ocupats, nombre d'empreses i euros constants

	Ocupació	Empreses	VAB
Energia, gas i aigua	guanya pes	guanya pes	guanya pes
Indústries extractives no energètiques	perd pes	perd pes	guanya pes
Indústries químiques	guanya pes	guanya pes	guanya pes
Metal·lúrgia, maquinària i material elèctric	perd pes	perd pes	perd pes
Material de transport	perd pes	perd pes	perd pes
Indústria alimentària	guanya pes	perd pes	perd pes
Indústria tèxtil, cuir i confecció	perd pes	perd pes	perd pes
Indústria del paper, arts gràfiques i edició	perd pes	perd pes	perd pes
Cautxú, fusta i altres indústries	guanya pes	perd pes	guanya pes

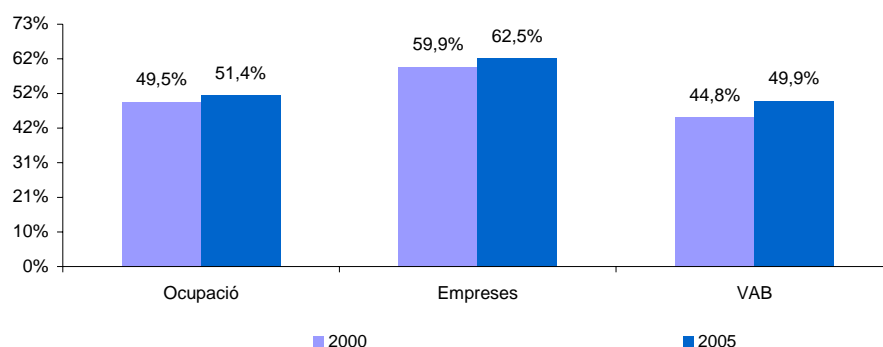
Font: Departament d'Estudis de PIMEC

La construcció, que ha estat un motor de l'activitat productiva en el període 2000-2005 a la comarca, ha estat el sector que ha evolucionat de forma més positiva pel que fa al creixement econòmic respecte a la mitjana catalana. En efecte, entre el 2001 i el 2003 al Bages s'observa un impuls de l'activitat de les empreses del sector de la construcció que recolza fonamentalment en guanys de dimensió (ocupats per empresa) i en millores de productivitat clarament superiors a la mitjana catalana més que en la creació d'empreses. En efecte, mentre que el 2001 la productivitat mitjana per ocupat d'una empresa del sector de la construcció al Bages se situava en el 84% de la mitjana catalana, el 2003 hauria assolit el 104%. En aquest context, tot apunta que l'expansió de la construcció al Bages durant aquest període, i a diferència d'altres zones de Catalunya, es podria haver concentrat en activitats inicials de la fase constructora (com la preparació d'obres, enginyeria civil, i la construcció d'instal·lacions industrials i d'immobles) que tenen una major productivitat per ocupat que les fases finals (acabats d'edificis). Per això, s'observa el canvi de tendència de l'IDE del sector de la construcció entre el 2003 i el 2005 que reflecteix l'alentiment del creixement de l'activitat econòmica en aquest sector.

En termes de balanç per al període, el sector de la construcció al Bages ha fonamentat el seu creixement en la creació d'empreses i, a diferència del conjunt de Catalunya, en millores de la productivitat. Per contra aquestes empreses de 2000 a 2005 han perdut dimensió. Finalment, en relació a l'economia de la comarca, les empreses de la construcció han guanyat pes en termes d'ocupació (8,6% el 2000 i 10,6% el 2005), en termes de nombre d'empreses (11,9% el 2000 i 14,4 el 2005) i en termes de Valor Afegit Brut (8,0% el 2000 i 10,2% el 2005).

El component de serveis de l'IDE del Bages revela una dinàmica del sector terciari marcada per la desacceleració de l'activitat del 2001 i la recuperació posterior que s'ha mantingut relativament estable entre el 2002 i el 2005, de forma molt similar a la del conjunt de Catalunya, tot i que amb un resultat final lleugerament inferior. L'evolució positiva del sector en el període s'ha caracteritzat per la creació d'empreses, un augment de la grandària d'aquestes i un estancament de la productivitat. En relació a l'economia de la comarca, les empreses del terciari han guanyat pes en termes d'ocupació (49,5% el 2000 i 51,4% el 2005) i en termes de nombre d'empreses (59,9% el 2000 i 62,5% el 2005). L'evolució d'aquestes dues variables, conjuntament amb un estancament de la productivitat han permès que el sector terciari hagi guanyat pes en termes de Valor Afegit Brut (del 44,8% el 2000 al 49,9% el 2005).

Gràfic 11
Pes dels serveis al Bages. 2000-2005
 Percentatge sobre el total del Bages



Font: Departament d'Estudis de PIMEC

Amb tot, el sector terciari engloba sectors tant dispars com el comerç, el transport, els serveis personals, l'hoteleria, serveis financers i d'assegurances i serveis a les empreses. Això fa que l'evolució del conjunt del sector no hagi esta homogeni. D'aquesta manera, sectors vinculats a l'augment de la població com el comerç i reparacions, els serveis financers, les assegurances i els lloguers i els altres serveis a les empreses guanyen pes tant en termes d'ocupació, de nombre d'empreses com de creació de Valor Afegit Brut. De la seva banda, el sector de l'hoteleria i restauració perd pes en termes d'ocupació, però en guanya en termes de creació d'empreses i de generació de VAB el que apunta a millores en la seva productivitat. El sector del transport i comunicacions guanya pes en termes d'ocupació i en termes de VAB, però en perd en termes de nombre d'empreses, el que apunta a processos d'integració. Finalment les empreses dels altres serveis a les empreses, molt vinculades a l'evolució econòmica dels altres sectors guanyen pes en termes de nombre d'empreses, però en perden en termes d'ocupació i de VAB.

Guany i pèrdues de pes dels sectors industrials al Bages en termes d'ocupació, d'empreses i de Valor Afegit Brut. 2000-2005

Nombre d'ocupats, nombre d'empreses i euros constants

	Ocupació	Empreses	VAB
Comerç i reparacions	guanya pes	perd pes	guanya pes
Hoteleria i restauració	perd pes	guanya pes	guanya pes
Transport i comunicacions	guanya pes	perd pes	guanya pes
Serveis financers, asseguradores i lloguers	guanya pes	guanya pes	guanya pes
Altres serveis a les empreses	perd pes	guanya pes	perd pes
Altres serveis a les persones	guanya pes	guanya pes	guanya pes

Font: Departament d'Estudis de PIMEC

Finalment l'IDE del sector primari del Bages mostra una evolució caracteritzada per les intenses fluctuacions del creixement. Per això, tot i que el pes del sector a la comarca es relativament baix cal tenir present que el 2005 experimenta una avenç significatiu, en relació a la reducció significativa de 2004, la qual cosa ha permès contribuir de forma positiva al creixement de la comarca. En termes de balanç en el període 2000-2005 el sector primari ha fonamentat el seu creixement en l'augment de dimensió de les empreses i en sensibles augments de la seva productivitat. En relació a l'economia de la comarca, les empreses del primari han guanyat pes, de forma moderada, en termes d'ocupació (2,0% el 2000 i 2,1% el 2005) i n'han perdut en termes d'empreses.

En síntesi, l'evolució dels diferents components de l'IDE assenyala que a partir de 2004 es produeix un notable alentiment en el dinamisme empresarial, canviant la tendència observada entre 2002 i 2004 quan es van registrar creixements de l'activitat superiors a la mitjana catalana a partir d'augment de productivitat i de la ocupació i centrades en els sectors industrials i de la construcció. Aquest alentiment del 2005 es produeix com a conseqüència d'una caiguda de la productivitat, tot i que augmenta el nombre d'empreses i la dimensió de les empreses. En relació als sectors productius, aquest menor creixement es veu condicionat per l'evolució negativa de les activitats industrials i l'alentiment del sector de la construcció davant d'una millor evolució del sectors serveis i de les activitats primàries. El menor creixement en relació al conjunt de Catalunya, ve condicionat per un increment del nombre d'empreses més petit, una productivitat que disminueix més, tot i que la dimensió de les empreses augmenta de forma més intensa i, en l'àmbit de les activitats productives només la construcció evoluciona de manera més favorable en el conjunt del període, tot i que la tendència a partir de 2004 apunta que aquesta situació canviarà els propers exercicis.

2. Especialització productiva i competitivitat del teixit empresarial del Bages

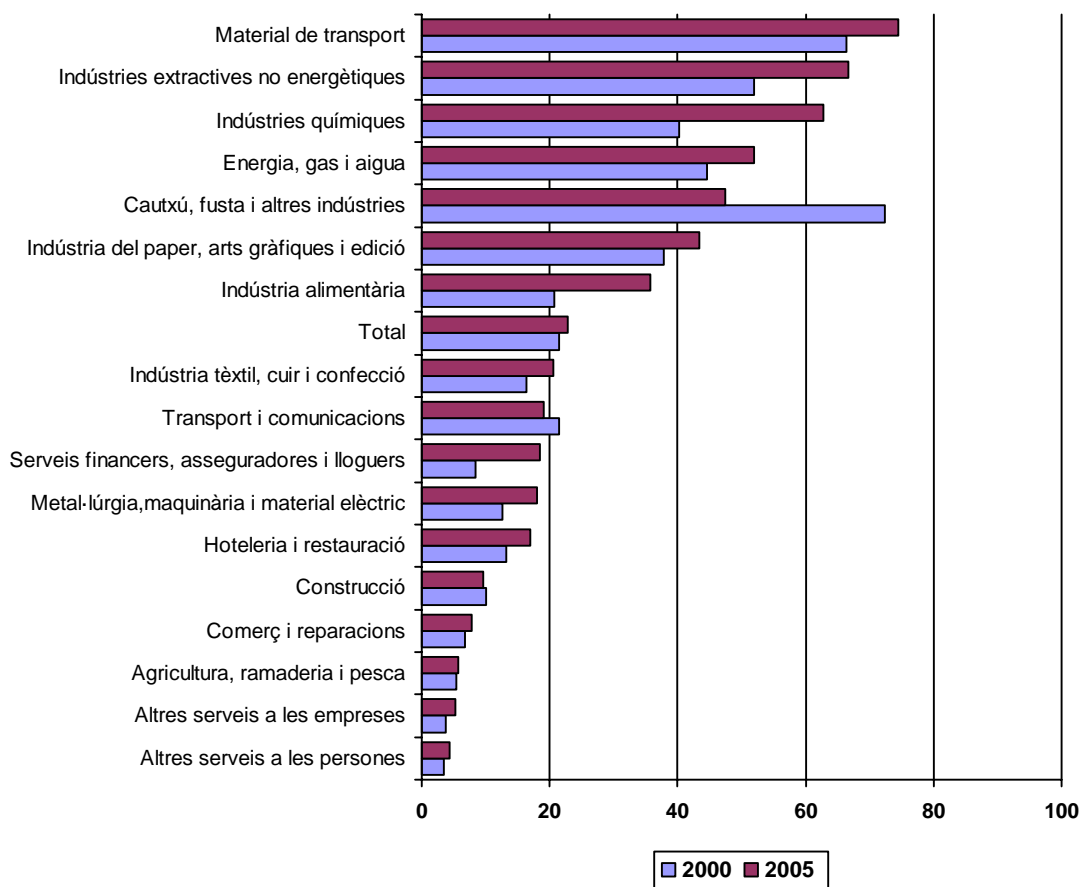
2.1. Visió general

Aquest segon capítol tracta d'aprofundir en aquells elements d'estructura empresarial i de competitivitat del teixit productiu que poden determinar la capacitat de la comarca per afrontar amb èxit els reptes d'aquesta segona meitat de dècada, presidida per una intensificació del procés de globalització i el fort canvi tecnològic. En aquest entorn guanya importància la capacitat d'adaptació de les empreses a l'evolució i a les exigències d'uns mercats que molt sovint no controlen, la mateix temps que també es rellevant tenir en consideració la capacitat i el ritme amb el que les empreses innoven i incorporen tecnologia. Ara bé, el que tampoc no cal oblidar és el punt de partida en el qual es troba el teixit empresarial de la comarca en relació amb principal territori de referència (Catalunya) per determinar, d'una banda aquells sectors o activitats amb un major potencial de creixement, tant en el mercat interior com exterior, i d'una altra aquelles branques més exposades a la competència i, per tant, amb major risc de cara al futur. També es tracta de detectar, des d'una perspectiva agregada de sector, els principals punts forts i les debilitats estructurals de les empreses del Bages.

Una de les primeres característiques del teixit empresarial de la comarca és la forta concentració de l'activitat productiva que presenten els sectors d'activitat industrial (Gràfic 13) en la mesura que el pes de les cinc primeres empreses en el total del VAB arriba a assolir el 74% del total en el cas del material de transport però se situa per sobre el 60% en les indústries extractives no energètiques (66%), en les indústries químiques (63%) i vora el 50% en l'energia, gas i aigua (52%) i el cautxú, fusta i altres indústries i, finalment per sobre de la mitjana comarcal la indústria del paper, arts gràfiques i edició (43%) i la indústria alimentària (36%). Mostra d'aquesta elevada concentració que presenten les activitats industrials és que de nou sectors en què classifiquem aquestes, 7 se situen per sobre la mitjana comarcal. Aquesta situació contrasta amb l'elevada dispersió dels altres serveis a les persones (4%), dels altres serveis a les empreses (5%), del sector primari (6%), del comerç i reparacions i de la construcció (10%).

En aquest sentit, aquestes diferències tan significatives assenyalen que hi ha determinats sectors que poden ser molt més sensibles que altres a l'evolució i a les decisions estratègiques d'empreses concretes, la qual cosa pot tenir repercussions rellevants en l'economia de la comarca des d'una perspectiva macroeconòmica en un escenari com l'actual presidit per intensos processos de relocalització de la producció, especialment en aquelles branques més intensives en treball i en recursos naturals.

Gràfic 13
Concentració de l'activitat productiva al Bages per sectors d'activitat. 2000-2005
 Pes de les 5 primeres empreses en termes de valor afegit brut sobre el total del VAB del sector

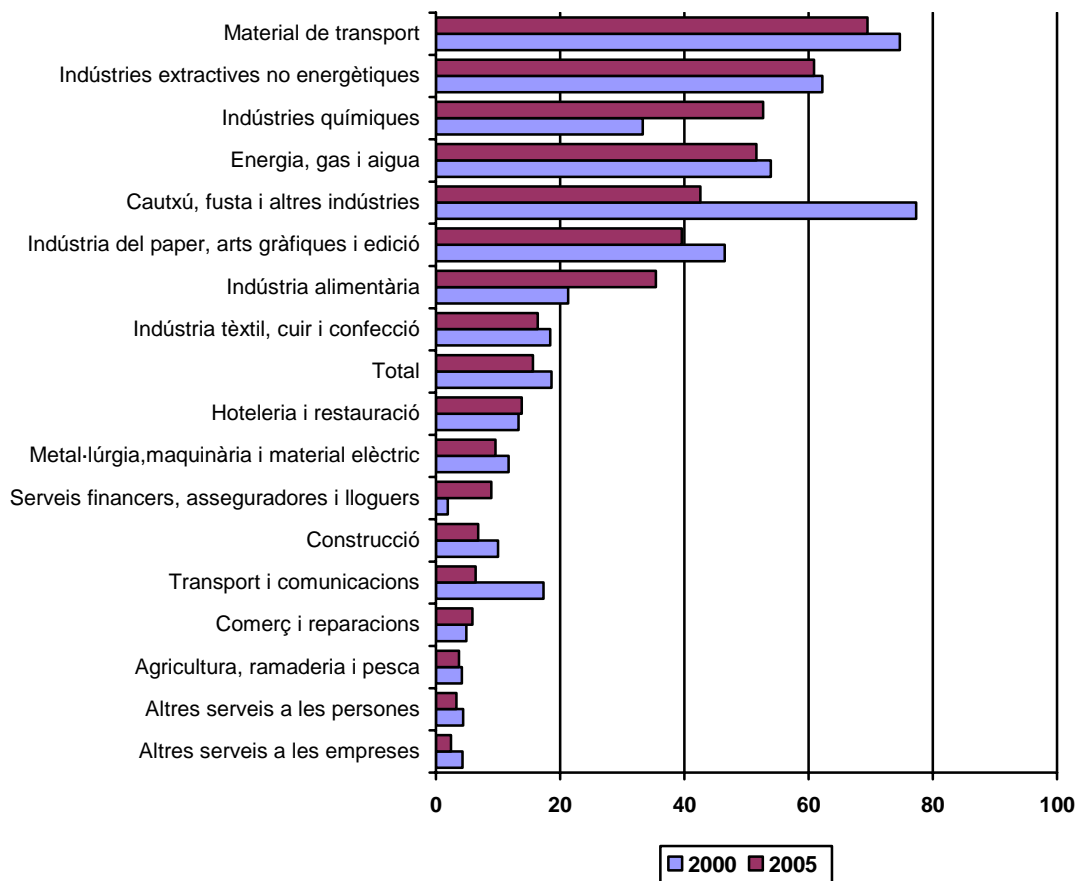


Font: Departament d'Estudis de PIMEC.

Un segon element a tenir en compte és l'evolució temporal d'aquestes elevades concentracions. Efectivament, d'una banda, la concentració al conjunt del Bages augmenta i de l'altre, en els set sectors que registren concentracions per sobre de la mitjana, en sis d'ells l'índex de concentració augmenta entre 2000 i 2005.

Gràfic 14
Concentració de l'ocupació al Bages per sectors d'activitat. 2000-2005

Pes de les 5 primeres empreses en termes d'ocupats sobre la ocupació del sector



Font: Departament d'Estudis de PIMEC.

De la mateixa manera que passava amb la concentració, mesurada en termes de Valor Afegit Brut, quan mesurem aquesta en termes d'ocupació, el pes de les cinc primeres empreses registra valors molt elevats en els sectors industrials. Així, dels nou sectors industrials vuit se situen amb una concentració per sobre la mitjana del Bages. Les cinc primeres empreses de material de transport representen un pes del 70% i en les indústries extractives no energètiques aquest valor se situa en el 61%. Per sobre el 50%, les indústries químiques (53%) i l'energia, gas i aigua (52%). Al voltant del 40% se situen els sectors del cautxú, fusta i altres indústries (43%), la indústria del paper, arts gràfiques i edició (40%) i la indústria alimentària (35%). Aquesta situació contrasta amb l'elevada dispersió observada en els sectors en els sectors d'altres serveis a les empreses (2%), altres serveis a les persones (3%), el sector primari (4%), el comerç i les reparacions (6%), el transport i comunicacions i la construcció (6%) en ambdós casos.

Tot i això, en el període 2000-2005, i en sentit contrari al que passava amb la generació de valor afegit, la concentració mesurada en termes d'ocupació disminueix. En el conjunt del Bages el valor passa del 19% al 16%. També ho fa en sectors tan significatius de la comarca com el material de transport, del 75% al 60%, en les indústries extractives no energètiques, en l'energia, gas i aigua, en el cautxú fusta i altres indústries i en la indústria del paper, arts gràfiques i edició. Per contra augmenta, i de forma elevada, en el sector químic i en la indústria alimentària.

La taula 1 a l'annex estadístic 4.1 recull la situació per al 2005 de les empreses dels diferents sectors d'activitat del Bages en el context territorial de Catalunya a partir de tres grups d'indicadors. L'agrupació dels tres conjunts d'indicadors ofereix una síntesi de la posició competitiva del teixit productiu del Bages en el context de Catalunya tenint en compte la importància dels diferents sectors d'activitat en l'economia comarcal. L'anàlisi es desenvolupa a partir del nivell de concentració dels diferents sectors fixant cinc nivells de concentració: Extrema (les 5 primeres empreses representen més del 70% del VAB), molt elevada (entre el 50 i el 70%), elevada (entre el 30 i el 50%), mitjana (entre el 20 i el 30%) i baixa (per sota el 20%).

El conjunt d'indicadors d'estructura (vegeu els valors absoluts a les Taules 2, 3 i 4 a l'annex estadístic) ordena les 17 branques productives en les quals s'ha desagregat el teixit empresarial del Bages en funció del seu pes en el total d'empreses (Emp.), d'ocupació (Ocu.) o de Valor Afegit Brut (VAB) de la comarca per al 2005. Així el primer sector és aquell que efectua una major contribució a la comarca en qualsevol dels tres indicadors mentre que el sector en la dissetena posició és aquell que aporta menys empreses, ocupats o VAB. D'aquesta manera la novena posició determina la frontera entre aquells sectors amb un major pes i aquells amb una menor aportació a l'economia comarcal.

El segon grup d'indicadors està format pels referents a la dimensió (Taules 5 i 6 a l'annex estadístic) tant en termes d'ocupats per empresa (Gra I) com de VAB per empresa (Gra II) i, a diferència dels anteriors estan relacionats amb el mateix sector del conjunt de Catalunya. D'aquesta manera la branca situada en primera posició és aquella que, en relació amb la resta de branques productives de la comarca, presenta una dimensió més gran en el context de Catalunya. En canvi la branca situada en dissetena posició és aquella que, al Bages, té dimensió més reduïda en relació amb les empreses del mateix sector que operen a Catalunya. Aquesta comparació és rellevant en la mesura que la dimensió mitjana de les empreses varia entre sectors i, per tant, el que pretén aquest anàlisi és identificar aquelles branques que al Bages tenen empreses amb una dimensió relativament més gran i, per tant, disposen d'un major potencial per beneficiar-se de tots aquells aspectes vinculats a la grandària com les economies d'escala, poder de negociació, capacitat d'atracció de recursos financers, humans i tecnològics o afrontar amb èxit processos d'internacionalització.

El tercer grup d'indicadors són els referents a la competitivitat (Taules 7 i 8 a l'annex estadístic) i està format per la posició del sector en termes de productivitat (Prod.) i de Costos Laborals Unitaris (CLU) i l'ordenació es determina de la mateixa manera que els indicadors de grandària. La productivitat mesura el Valor Afegit Brut generat per persona ocupada (assalariada i no assalariada) i, en l'actual entorn, es revela com un dels condicionants fonamentals de la força d'una economia, tant des del punt de vista de l'oferta (mercats de béns i serveis i mercat de treball) com en l'àmbit del benestar de la població (renda per habitant). Així, la productivitat esdevé una mesura de l'eficiència del teixit empresarial i, per tant, un factor determinant de la seva competitivitat i, en definitiva, de la seva capacitat de mantenir el nivell d'activitat en mercats creixentment globalitzats. Tot i que la productivitat permet una comparació en termes de competitivitat de les estructures econòmiques de diferents territoris, aquesta variable també està molt vinculada a la tipologia de bé o servei que l'empresa comercialitza i a la seva posició en el mercat i juga un paper fonamental en la fixació dels salaris i, per tant, en els costos laborals.

Per això, una forma d'establir una millor comparació entre eficiència productiva i competitivitat és mitjançant els Costos Laborals Unitaris (CLU) que posen en comparació directa la remuneració mitjana del factor treball assalariat amb la productivitat per ocupat del conjunt de l'economia. D'aquesta manera un diferencial positiu en els CLU entre dos àmbits territorials, sectors o empreses es pot produir per un diferencial positiu de la remuneració mitjana per assalariat a igualtat de productivitat, per un diferencial negatiu de productivitat a igualtat de cost salarial o per una combinació d'ambdós factors. Per tant, es pot pensar que un territori amb CLU baixos és més competitiu un altre en un entorn de mercat únic sempre i quant es tracti d'estructures empresarials i productes o serveis homogenis i comparables.

2.2. Anàlisi sectorial del teixit empresarial

2.2.1. Sectors de concentració extrema

Tal i com s'ha apuntat anteriorment, la branca de material de transport se situa com el sector amb una concentració de l'activitat superior al 74% (mesurada en termes de VAB). Aquesta branca està integrada per un total de 40 empreses que el 2005 ocupen 2.150 persones (el 3,4% del Bages) i generen 142 milions d'euros de Vab (el 5,9% de tota la comarca). D'aquesta manera, aquestes empreses tenen una dimensió mitjana de 45 ocupats i generen, de mitjana, 3,6 milions d'euros, el que implica una productivitat per ocupat de 66 mil euros. En relació al conjunt de Catalunya, el pes de les empreses del Bages que desenvolupen aquesta activitat se situa 4,1% pel que fa al nombre d'empreses, el 3,6% de la ocupació i el 3,4% del Vab. Aquestes dades indiquen que són empreses molt grans en relació al conjunt comarcal, tot i que més petites si les comparem amb les del mateix sector pel conjunt de Catalunya i amb una productivitat lleugerament menor (95%)

En relació a l'estructura productiva de les empreses del Bages d'aquest sector, els consums d'explotació representen el 59,3% dels ingressos, les altres despeses d'explotació el 14,9% i el 25,8% restant el VAB generat. Aquestes dades difereixen sensiblement de les del conjunt d'empreses catalanes d'aquesta activitat en el sentit que aconsegueixen situar-se 2,2 punts percentuals per sobre pel que fa a la generació de VAB, conseqüència de la combinació d'un menor pes dels consums d'explotació (-3,6 punts percentuals) i un major pes de les altres despeses d'explotació (1,4 punts percentuals).

Pel que fa als resultats empresarials, les empreses del Bages d'aquest sector obtenen una rendibilitat financera del 23,0% a partir d'una rendibilitat econòmica del 13,5% i un palanquejament del 9,5%. Aquests bons resultats se sustenten a partir d'un marge del 8,9% i una rotació situada en 1,51. En relació al conjunt d'empreses catalanes del mateix sector els resultats són millors a partir d'un marge més gran que combinat amb un major palanquejament permeten obtenir a aquestes empreses una rendibilitat financera més elevada.

Finalment, en relació l'estructura de finançament de les empreses d'aquest sector, el 56% es realitza a partir de fons propis i el 44% a partir d'endeutament, del què el 8,8% és a llarg termini i el 35,2% a curt termini. En relació les empreses catalanes del mateix sector les empreses del Bages de material de transport es financen amb una proporció molt més elevada de capitals propis en base a reduir l'endeutament a curt termini.

2.2.2. Sectors de concentració molt elevada

Aquest grup d'activitats esta formada per les branques industrials de les indústries extractives no energètiques, les indústries químiques i les empreses de l'energia, gas i aigua que representen el 0,6%, el 0,3% i el 0,3% del total d'empreses de la comarca.

2.2.2.1. Indústries extractives no energètiques

Aquesta branca està integrada per un total de 72 empreses que el 2005 ocupen 2.050 persones (el 3,2% del Bages) i generen 122 milions d'euros de Vab (el 5,1% de tota la comarca). D'aquesta manera, aquestes empreses tenen una dimensió mitjana de 29 ocupats i generen, de mitjana, 1,7 milions d'euros, el que implica una productivitat per ocupat de 60 mil euros. En relació al conjunt de Catalunya, el pes de les empreses del Bages que desenvolupen aquesta activitat se situa 3,9% pel que fa al nombre d'empreses, el 7,9% de la ocupació i el 7,7% del Vab. Aquestes dades indiquen que són empreses molt grans en relació al conjunt comarcal, i en relació amb les del mateix sector pel conjunt de Catalunya i amb una productivitat similar (97%).

En relació a l'estructura productiva de les empreses del Bages d'aquest sector, els consums d'explotació representen el 26,8% dels ingressos, les altres despeses d'explotació el 33,3% i el 39,9% restant el VAB generat. Aquestes dades difereixen sensiblement de les del conjunt d'empreses catalanes d'aquesta activitat en el sentit que aconseguixen situar-se 9 punts percentuals per sobre pel que fa a la generació de VAB, conseqüència de la combinació d'un menor pes dels consums d'explotació (-19,7 punts percentuals) i un major pes de les altres despeses d'explotació (10,7 punts percentuals). En aquest sentit, tot indica que les empreses del Bages d'aquest sector externalitzen una part més important del seu procés productiu que les del conjunt de Catalunya.

Pel que fa als resultats empresarials, les empreses del Bages d'aquest sector obtenen una rendibilitat financera del 5,5% a partir d'una rendibilitat econòmica del 4,2% i un palanquejament de l'1,3%. Aquests resultats se sustenten a partir d'un marge del 5,3% i una rotació situada en 0,79. En relació al conjunt d'empreses catalanes del mateix sector els resultats són clarament més baixos com a conseqüència d'operar amb un marge més petit (-2,2 punts percentuals) i una rotació menor, el que comporta una rendibilitat econòmica més petita que deixa un menor marge de contribució al palanquejament net.

Finalment, en relació l'estructura de finançament de les empreses d'aquest sector, el 62,4% es realitza a partir de fons propis i el 37,6% a partir d'endeutament, del què el 6,9% és a llarg termini i el 30,6% a curt termini. En relació les empreses catalanes del mateix sector les

empreses del Bages de les indústries extractives no energètiques es financen amb una proporció molt més elevada de capitals propis en base a reduir l'endeutament, fonamentalment, a curt termini.

2.2.2.2. Indústries químiques

Aquesta branca està integrada per un total de 31 empreses que el 2005 ocupen 670 persones (el 1,1% del Bages) i generen 33 milions d'euros de Vab (l'1,4% de tota la comarca). D'aquesta manera, aquestes empreses tenen una dimensió mitjana de 21 ocupats i generen, de mitjana, 1,04 milions d'euros, el que implica una productivitat per ocupat de 49 mil euros. En relació al conjunt de Catalunya, el pes de les empreses del Bages que desenvolupen aquesta activitat se situa en l'1,8% pel que fa al nombre d'empreses, l'1,2% de la ocupació i el 0,6% del Vab. Aquestes dades indiquen que des de tots els punts de vista la indústria química al Bages té molt poc pes tant en relació al conjunt de les activitats econòmiques de la comarca com en relació al mateix sector d'activitat pel conjunt de Catalunya.

En relació a l'estructura productiva de les empreses del Bages d'aquest sector, els consums d'explotació representen el 62,4% dels ingressos, les altres despeses d'explotació el 16,7% i el 20,8% restant el VAB generat. Aquestes dades difereixen sensiblement de les del conjunt d'empreses catalanes d'aquesta activitat en el sentit que se situen -5,9 punts percentuals per sota pel que fa a la generació de VAB, conseqüència de la combinació d'un major pes dels consums d'explotació (8,9 punts percentuals) tot i que amb un pes més petit de les altres despeses d'explotació (-3,6 punts percentuals).

Pel que fa als resultats empresarials, les empreses del Bages d'aquest sector obtenen una rendibilitat financera del 7,2% a partir d'una rendibilitat econòmica del 4,8% i un palanquejament del 2,5%. Aquests resultats se sustenten a partir d'un marge del 4,9% i una rotació situada en 0,97. En relació al conjunt d'empreses catalanes del mateix sector els resultats són clarament més baixos com a conseqüència d'operar amb un marge més petit (-1,9 punts percentuals) i una rotació sensiblement menor, el que comporta una rendibilitat econòmica més petita que combinada amb un menor endeutament deixa un menor marge de contribució del palanquejament net a la rendibilitat financera.

Finalment, en relació l'estructura de finançament de les empreses d'aquest sector, el 51,9% es realitza a partir de fons propis i el 48,1% a partir d'endeutament, del que el 19,2% és a llarg termini i el 29,0% a curt termini. En relació les empreses catalanes del mateix sector les empreses del Bages de les indústries químiques es financen amb una proporció sensiblement més elevada de capitals propis en base a reduir l'endeutament a curt termini.

2.2.2.3. Energia, gas i aigua

Aquesta branca està integrada per un total de 32 empreses que el 2005 ocupen 320 persones (el 0,5% del Bages) i generen 16 milions d'euros de Vab (el 0,7% de tota la comarca). D'aquesta manera, aquestes empreses tenen una dimensió mitjana de 10 ocupats i generen, de mitjana, 521 mil euros, el que implica una productivitat per ocupat de 51 mil euros. En relació al conjunt de Catalunya, el pes de les empreses del Bages que desenvolupen aquesta activitat se situa 3,8% pel que fa al nombre d'empreses, el 2,2% de la ocupació i el 0,7% del Vab. Aquestes dades indiquen que són empreses relativament grans en relació al conjunt comarcal, tot i que petites si les comparem amb les del mateix sector pel conjunt de Catalunya i amb una productivitat, mesurada en termes d'ocupats molt per sota.

En relació a l'estructura productiva de les empreses del Bages d'aquest sector, els consums d'explotació representen el 33,2% dels ingressos, les altres despeses d'explotació el 19,1% i el 47,7% restant el VAB generat. Aquestes dades difereixen sensiblement de les del conjunt d'empreses catalanes d'aquesta activitat en el sentit que aconseguixen situar-se 18,3 punts percentuals per sobre pel que fa a la generació de VAB, conseqüència de la combinació d'un menor pes dels consums d'explotació (-18,0 punts percentuals) i un pes similar de les altres despeses d'explotació (10,7 punts percentuals).

Pel que fa als resultats empresarials, les empreses del Bages d'aquest sector obtenen una rendibilitat financera del 7,1% a partir d'una rendibilitat econòmica del 4,1% i un palanquejament del 3,0%. Aquests resultats se sustenten a partir d'un marge del 8,8% i una rotació molt baixa situada en 0,47. En relació al conjunt d'empreses catalanes del mateix sector els resultats són sensiblement més baixos (mig punt percentual) com a conseqüència d'operar amb una taxa d'endeutament més petita, i una rotació inferior, doncs el marge és 2,4 punts percentuals més gran. Tot i obtenir una rendibilitat econòmica més gran que les empreses del conjunt de Catalunya, l'endeutament més petit comporta una menor contribució del palanquejament a la rendibilitat financera, fet que explica els menors resultats de les empreses locals.

Finalment, en relació a l'estructura de finançament de les empreses d'aquest sector, el 53,8% es realitza a partir de fons propis i el 46,2% a partir d'endeutament, del què el 13,7% és a llarg termini i el 32,5% a curt termini. En relació les empreses catalanes del mateix sector les empreses del Bages de l'energia, gas i aigua es financen amb una estructura pràcticament igual.

2.2.3. Sectors de concentració elevada

Aquest grup d'activitats esta formada per les branques del cautxú, fusta i altres indústries, la indústria del paper, arts gràfiques i edició i la indústria alimentària que representen el 2,8% el 0,8% i l'1,4% del total d'empreses de la comarca.

2.2.3.1. Cautxú, fusta i altres indústries

Aquesta branca està integrada per un total de 351 empreses que el 2005 ocupen 4.183 persones (el 6,6% del Bages) i generen 168 milions d'euros de Vab (el 6,9% de tota la comarca). D'aquesta manera, aquestes empreses tenen una dimensió mitjana de 12 ocupats i generen, de mitjana, 477 milers d'euros, el que implica una productivitat per ocupat de 40 mil euros. En relació al conjunt de Catalunya, el pes de les empreses del Bages que desenvolupen aquesta activitat se situa 4,1% pel que fa al nombre d'empreses, el 6,4% de la ocupació i el 5,2% del VAB. Aquestes dades indiquen que són empreses relativament grans en relació al conjunt comarcal i també en relació amb les del mateix sector pel conjunt de Catalunya i amb una productivitat més gran que la del conjunt de les empreses de la comarca, però més petita que les empreses del mateix sector pel conjunt de Catalunya.

En relació a l'estructura productiva de les empreses del Bages d'aquest sector, els consums d'explotació representen el 61,0% dels ingressos, les altres despeses d'explotació el 15,3% i el 23,7% restant el VAB generat. Aquestes dades difereixen sensiblement de les del conjunt d'empreses catalanes d'aquesta activitat en el sentit que se situen -4,1 punts percentuals per sota pel que fa a la generació de VAB, conseqüència de la combinació d'un major pes dels consums d'explotació (5,3 punts percentuals), tot i que amb un menor pes de les altres despeses d'explotació (-1,2 punts percentuals).

Pel que fa als resultats empresarials, les empreses del Bages d'aquest sector obtenen una rendibilitat financera del 2,9% a partir d'una rendibilitat econòmica del 2,0% i un palanquejament del 0,9%. Aquests resultats se sustenten a partir d'un marge de l'1,4% i una rotació situada en 1,42. En relació al conjunt d'empreses catalanes del mateix sector els resultats són clarament més baixos com a conseqüència d'operar amb un marge més petit (-2,4 punts percentuals) i una rotació sensiblement similar, el que comporta una rendibilitat econòmica més petita que combinada amb una menor contribució del palanquejament financer dona com a resultat una rendibilitat financera més petita.

Finalment, en relació l'estructura de finançament de les empreses d'aquest sector, el 34,9% es realitza a partir de fons propis i el 65,1% a partir d'endeutament, del què el 10,1% és a llarg termini i el 55,0% a curt termini. En relació les empreses catalanes del mateix sector les

empreses del Bages de cautxú, fusta i altres indústries es caracteritzen per un major finançament amb deute a curt termini.

2.2.3.2. Paper, arts gràfiques i l'edició

Aquesta branca està integrada per un total de 94 empreses que el 2005 ocupen 947 persones (l'1,5% del Bages) i generen 34 milions d'euros de Vab (l'1,2% de tota la comarca). D'aquesta manera, aquestes empreses tenen una dimensió mitjana de 10 ocupats i generen, de mitjana, 357 milers d'euros, el que implica una productivitat per ocupat de 35 mil euros. En relació al conjunt de Catalunya, el pes de les empreses del Bages que desenvolupen aquesta activitat se situa l'1,6% pel que fa al nombre d'empreses, l'1,8% de la ocupació i l'1,2% del Vab. Aquestes dades indiquen que són empreses relativament grans en relació al conjunt comarcal, i, tot i que en menor mesura, també més grans si les comparem amb les del mateix sector pel conjunt de Catalunya i amb una productivitat clarament menor (65%)

En relació a l'estructura productiva de les empreses del Bages d'aquest sector, els consums d'explotació representen el 46,1% dels ingressos, les altres despeses d'explotació el 15,8% i el 38,2% restant el VAB generat. Aquestes dades difereixen sensiblement de les del conjunt d'empreses catalanes d'aquesta activitat en el sentit que aconseguixen situar-se 7,2 punts percentuals per sobre pel que fa a la generació de VAB, conseqüència de la combinació d'un menor pes dels consums d'explotació (-3,7 punts percentuals) i, també, d'un menor pes de les altres despeses d'explotació (-3,5 punts percentuals).

Pel que fa als resultats empresarials, les empreses del Bages d'aquest sector obtenen una rendibilitat financera del 7,2% a partir d'una rendibilitat econòmica del 4,2% i un palanquejament del 3,0%. Aquests resultats se sustenten a partir d'un marge del 3,4% i una rotació situada en l'1,25. En relació al conjunt d'empreses catalanes del mateix sector els resultats són similars, ja que la rotació més gran compensa amb escreix el menor marge d'aquestes empreses.

Finalment, en relació l'estructura de finançament de les empreses d'aquest sector, el 26,6% es realitza a partir de fons propis i el 73,4% a partir d'endeutament, del què el 25,7% és a llarg termini i el 47,7% a curt termini. En relació les empreses catalanes del mateix sector les empreses del Bages de la indústria del paper, arts gràfiques i edició es caracteritzen per un major finançament amb deute a llarg termini en detriment dels recursos propis.

2.2.3.3. Indústria alimentària

Aquesta branca està integrada per un total de 168 empreses que el 2005 ocupen 3.053 persones (el 4,8% del Bages) i generen 97 milions d'euros de Vab (el 4,0% de tota la comarca).

D'aquesta manera, aquestes empreses tenen una dimensió mitjana de 18 ocupats i generen, de mitjana, 577 milers d'euros, el que implica una productivitat per ocupat de 31 mil euros. En relació al conjunt de Catalunya, el pes de les empreses del Bages que desenvolupen aquesta activitat se situa en l'1,4% pel que fa al nombre d'empreses, el 4,8% de la ocupació i el 4,0% del Vab. Aquestes dades indiquen que són empreses relativament grans en relació al conjunt comarcal, tot i similars a les del mateix sector pel conjunt de Catalunya i amb una productivitat lleugerament clarament menor (60%)

En relació a l'estructura productiva de les empreses del Bages d'aquest sector, els consums d'explotació representen el 61,8% dels ingressos, les altres despeses d'explotació el 16,5% i el 21,8% restant el VAB generat. Aquestes dades difereixen sensiblement de les del conjunt d'empreses catalanes d'aquesta activitat en el sentit que aconseguixen situar-se 3,1 punts percentuals per sobre pel que fa a la generació de VAB, conseqüència de la combinació d'un menor pes dels consums d'explotació (-5,2 punts percentuals) tot i que amb un major pes de les altres despeses d'explotació (2,1 punts percentuals).

Pel que fa als resultats empresarials, les empreses del Bages d'aquest sector obtenen una rendibilitat financera negativa del -1,9% a partir d'una rendibilitat econòmica del 0,7% i un palanquejament, negatiu, del -2,6%. Aquests resultats se sustenten a partir d'un marge molt petit, del 0,5% i una rotació situada en 1,34. Les empreses d'aquest sector operen amb una rendibilitat econòmica per sota del cost de l'endeutament, el que comporta que el palanquejament contribueixi de forma negativa a la rendibilitat financera. En relació al conjunt d'empreses catalanes del mateix sector els resultats són clarament més baixos en tots els indicadors.

Finalment, en relació l'estructura de finançament de les empreses d'aquest sector, el 37,7% es realitza a partir de fons propis i el 62,3% a partir d'endeutament, del què el 16,6% és a llarg termini i el 45,7% a curt termini. En relació les empreses catalanes del mateix sector les empreses del Bages de la indústria alimentària es financen amb una estructura similar.

2.2.3. Sectors de concentració mitjana

Aquest grup d'activitats esta formada per les branques industrials del tèxtil el cuir i la confecció que representa el 2,6% del total d'empreses de la comarca.

2.2.3.1. Indústria tèxtil del cuir i la confecció

Aquesta branca està integrada per un total de 327 empreses que el 2005 ocupen 3.467 persones (el 5,4% del Bages) i generen 105 milions d'euros de Vab (el 4,4% de tota la

comarca). D'aquesta manera, aquestes empreses tenen una dimensió mitjana d'11 ocupats i generen, de mitjana, 322 milers d'euros, el que implica una productivitat per ocupat de 30 mil euros. En relació al conjunt de Catalunya, el pes de les empreses del Bages que desenvolupen aquesta activitat se situa 4,4% pel que fa al nombre d'empreses, el 5,7% de la ocupació i el 5,3% del Vab. Aquestes dades indiquen que són empreses relativament grans en relació al conjunt comarcal, i lleugerament més grans si les comparem amb les del mateix sector pel conjunt de Catalunya i amb una productivitat lleugerament menor (93%)

En relació a l'estructura productiva de les empreses del Bages d'aquest sector, els consums d'explotació representen el 55,3% dels ingressos, les altres despeses d'explotació el 18,5% i el 26,2% restant el VAB generat. Aquestes dades pràcticament no difereixen de les del conjunt d'empreses catalanes d'aquesta activitat.

Pel que fa als resultats empresarials, les empreses del Bages d'aquest sector obtenen una rendibilitat financera del 2,3% a partir d'una rendibilitat econòmica del 2,7% i un palanquejament, negatiu, del -0,4%. Aquests resultats se sustenten a partir d'un marge del 2,4% i una rotació situada en 1,13. Les empreses d'aquest sector operen amb una rendibilitat econòmica per sota del cost de l'endeutament, el que comporta que el palanquejament contribueixi de forma negativa a la rendibilitat financera. En relació al conjunt d'empreses catalanes del mateix sector els resultats no són tant dolents com a conseqüència d'operar amb un marge més gran (1,3 punts percentuals) i una rotació pràcticament igual, el que comporta una rendibilitat econòmica més gran que fa que la contribució del palanquejament financer no sigui tant negativa.

Finalment, en relació l'estructura de finançament de les empreses d'aquest sector, el 38,4% es realitza a partir de fons propis i el 61,6% a partir d'endeutament, del que el 16,5% és a llarg termini i el 41,5% a curt termini. En relació les empreses catalanes del mateix sector les empreses del Bages de la indústria del tèxtil, cuir i confecció es financen a partir d'una estructura similar.

2.2.4. Sectors de concentració baixa

Les sis branques d'activitats incloses en aquesta categoria apleguen un total d'11.271 empreses amb 46.996 treballadors, la qual cosa representa el 90% de les empreses de la comarca i el 74% dels empleats. En termes de valor afegit, aquests sectors concentren el 70%, confirmant així la rellevància d'aquestes activitats. Atès que el sector primari és extremadament complexa i presenta unes particularitats singulars, com per exemples que disposa d'un règim diferenciat a la seguretat social i la majoria de les seves empreses no està obligada a presentar comptes al registre mercantil hem optat per no incloure'l en aquesta anàlisi sectorial.

2.2.4.1. Transport i comunicacions

Aquesta branca està integrada per un total de 993 empreses que el 2005 ocupen 2.223 persones (el 3,5% del Bages) i generen 178 milions d'euros de Vab (el 7,4% de tota la comarca). D'aquesta manera, aquestes empreses tenen una dimensió mitjana de 2 ocupats i generen, de mitjana, 180 milers d'euros, el que implica una productivitat per ocupat de 80 mil euros. En relació al conjunt de Catalunya, el pes de les empreses del Bages que desenvolupen aquesta activitat se situa en el 2,6% pel que fa al nombre d'empreses, l'1,4% de la ocupació i l'1,8% del Vab. Aquestes dades indiquen que són empreses relativament petites en relació al conjunt comarcal, i en relació amb les del mateix sector pel conjunt de Catalunya i amb una productivitat clarament superior (128%)

En relació a l'estructura productiva de les empreses del Bages d'aquest sector, els consums d'explotació representen el 36,9% dels ingressos, les altres despeses d'explotació el 20,1% i el 42,9% restant el VAB generat. Aquestes dades difereixen sensiblement de les del conjunt d'empreses catalanes d'aquesta activitat en el sentit que aconseguen situar-se 17,4 punts percentuals per sobre pel que fa a la generació de VAB, conseqüència de la combinació d'un menor pes dels consums d'explotació (-14,9 punts percentuals) i, també, un menor pes de les altres despeses d'explotació (-2,5 punts percentuals).

Pel que fa als resultats empresarials, les empreses del Bages d'aquest sector obtenen una rendibilitat financera del 26,2% a partir d'una rendibilitat econòmica del 5,7% i un palanquejament del 20,7%. Aquests resultats se sustenten a partir d'un marge del 23,3% i una rotació situada en 0,25. En relació al conjunt d'empreses catalanes del mateix sector els resultats són més elevats conseqüència d'operar amb un marge i, sobretot, un palanquejament molt més gran.

Finalment, en relació a l'estructura de finançament de les empreses d'aquest sector, el 20,0% es realitza a partir de fons propis i el 80% a partir d'endeutament, del què el 53,5% és a llarg termini i el 26,5% a curt termini. En relació a les empreses catalanes del mateix sector les empreses del Bages del transport i comunicacions es financen amb una proporció molt més elevada d'endeutament (11,3 punts percentuals), en base a un major endeutament a llarg termini (29,1 punts percentuals) i un menor endeutament a curt termini (-17,8 punts percentuals).

2.2.4.2. Serveis financers, assegurances i lloguers

Aquesta branca està integrada per un total de 683 empreses que el 2005 ocupen 2.020 persones (el 3,2% del Bages) i generen 125 milions d'euros de Vab (el 5,2% de tota la comarca). D'aquesta manera, aquestes empreses tenen una dimensió mitjana de 3 ocupats i generen, de mitjana, 184 milers d'euros, el que implica una productivitat per ocupat de 62 mil euros. En relació al conjunt de Catalunya, el pes de les empreses del Bages que desenvolupen

aquesta activitat se situa en l'1,7% pel que fa al nombre d'empreses, l'1,4% de la ocupació i l'1,2% del Vab. Aquestes dades indiquen que són empreses relativament petites en relació al conjunt comarcal, i clarament més petites si les comparem amb les del mateix sector pel conjunt de Catalunya i amb una productivitat relativament menor (87%)

En relació a l'estructura productiva de les empreses del Bages d'aquest sector, els consums d'explotació representen el 58,8% dels ingressos, les altres despeses d'explotació el 12,7% i el 28,5% restant el VAB generat. Aquestes dades difereixen sensiblement de les del conjunt d'empreses catalanes d'aquesta activitat en el sentit que se situen -7,7 punts percentuals per sota pel que fa a la generació de VAB, conseqüència de la combinació d'un major pes dels consums d'explotació (15,5 punts percentuals) tot i que un amb un menor pes de les altres despeses d'explotació (-7,7 punts percentuals).

Pel que fa als resultats empresarials, les empreses del Bages d'aquest sector obtenen una rendibilitat financera del 9,2% a partir d'una rendibilitat econòmica del 4,9% i un palanquejament del 4,3%. Aquests resultats se sustenten a partir d'un marge del 15,6% i una rotació situada en 0,32. En relació al conjunt d'empreses catalanes del mateix sector els resultats són sensiblement més baixos com a conseqüència d'operar amb un marge més petit (-0,6 punts percentuals) i una rotació pràcticament igual.

Finalment, en relació a l'estructura de finançament de les empreses d'aquest sector, el 40,0% es realitza a partir de fons propis i el 60,0% a partir d'endeutament, del què el 29,2% és a llarg termini i el 30,8% a curt termini. En relació a les empreses catalanes del mateix sector les empreses del Bages de serveis financers, assegurances i lloguers es financen amb una proporció molt més elevada de deute a curt termini (6 punts percentuals) en detriment dels recursos propis.

2.2.4.3. Metal·lúrgia, maquinària i material elèctric

Aquesta branca està integrada per un total de 632 empreses que el 2005 ocupen 6.077 persones (el 9,5% del Bages) i generen 198 milions d'euros de Vab (el 8,2% de tota la comarca). D'aquesta manera, aquestes empreses tenen una dimensió mitjana de 10 ocupats i generen, de mitjana, 313 milers d'euros d'euros, el que implica una productivitat per ocupat de 33 mil euros. En relació al conjunt de Catalunya, el pes de les empreses del Bages que desenvolupen aquesta activitat se situa 4,1% pel que fa al nombre d'empreses, el 3,8% de la ocupació i el 2,4% del Vab. Aquestes dades indiquen que són empreses grans en relació al conjunt comarcal, tot i que més petites si les comparem amb les del mateix sector pel conjunt de Catalunya i amb una productivitat clarament menor (63%)

En relació a l'estructura productiva de les empreses del Bages d'aquest sector, els consums d'explotació representen el 54,3% dels ingressos, les altres despeses d'explotació el 14,3% i el 31,3% restant el VAB generat. Aquestes dades, pràcticament no difereixen de les del conjunt d'empreses catalanes d'aquesta activitat.

Pel que fa als resultats empresarials, les empreses del Bages d'aquest sector obtenen una rendibilitat financera del 13,9% a partir d'una rendibilitat econòmica del 6,6% i un palanquejament del 7,3%. Aquests resultats se sustenten a partir d'un marge del 4,7% i una rotació situada en 1,40. En relació al conjunt d'empreses catalanes del mateix sector els resultats són sensiblement més grans com a conseqüència d'operar amb una millor rotació que compensa el marge més petit (-0,6 punts percentuals), el que comporta una rendibilitat econòmica més gran i, també, una aportació més gran del palanquejament.

Finalment, en relació a l'estructura de finançament de les empreses d'aquest sector, el 33,5% es realitza a partir de fons propis i el 66,5% a partir d'endeutament, del qual el 15,2% és a llarg termini i el 51,3% a curt termini. En relació a les empreses catalanes del mateix sector les empreses del Bages de la metal·lúrgia, maquinària i material elèctric es financen amb una proporció més petita de capitals propis en base a augmentar a parts, pràcticament iguals l'endeutament a llarg i a curt termini.

2.2.4.4. Hoteleria i restauració

Aquesta branca està integrada per un total de 690 empreses que el 2005 ocupen 2.352 persones (el 3,7% del Bages) i generen 60 milions d'euros de Vab (el 2,5% de tota la comarca). D'aquesta manera, aquestes empreses tenen una dimensió mitjana de 3,4 ocupats i generen, de mitjana, 87 mil euros, el que implica una productivitat per ocupat de 26 mil euros, la més baixa de la comarca. En relació al conjunt de Catalunya, el pes de les empreses del Bages que desenvolupen aquesta activitat se situa 2,0% pel que fa al nombre d'empreses, l'1,6% de la ocupació i l'1,4% del Vab. Aquestes dades indiquen que són empreses petites en relació al conjunt comarcal, no tant si les comparem amb les del mateix sector pel conjunt de Catalunya i amb una productivitat menor (86%)

En relació a l'estructura productiva de les empreses del Bages d'aquest sector, els consums d'explotació representen el 40,6% dels ingressos, les altres despeses d'explotació el 19,9% i el 39,4% restant el VAB generat. Aquestes dades difereixen sensiblement de les del conjunt d'empreses catalanes d'aquesta activitat en el sentit que se situen -5,1 punts percentuals per sota pel que fa a la generació de VAB, conseqüència de la combinació d'un major pes dels consums d'explotació (10,0 punts percentuals) tot i que amb un menor pes de les altres despeses d'explotació (-4,9 punts percentuals).

Pel que fa als resultats empresarials, les empreses del Bages d'aquest sector obtenen una rendibilitat financera del 6,5% a partir d'una rendibilitat econòmica del 3,2% i un palanquejament del 3,3%. Aquests resultats se sustenten a partir d'un marge del 2,2% i una rotació situada en 1,50. En relació al conjunt d'empreses catalanes del mateix sector el resultat final és igual, tot i que les empreses del Bages operen amb un marge més petit, però amb una rotació més gran

Finalment, en relació l'estructura de finançament de les empreses d'aquest sector, el 22,5% es realitza a partir de fons propis i el 77,5% a partir d'endeutament, del què el 34,3% és a llarg termini i el 43,2% a curt termini. En relació les empreses catalanes del mateix sector les empreses del Bages de l'hoteleria i restauració es financen amb una proporció molt més elevada de recursos aliens (14,9 punts percentuals de diferència), pràcticament tots ells a curt termini.

2.2.4.5. Construcció

Aquesta branca està integrada per un total de 1.788 empreses que el 2005 ocupen 6.781 persones (el 10,6% del Bages) i generen 247 milions d'euros de Vab (el 10,2% de tota la comarca). D'aquesta manera, aquestes empreses tenen una dimensió mitjana de 3,8 ocupats i generen, de mitjana, 138 milers d'euros, el que implica una productivitat per ocupat de 36 mil euros. En relació al conjunt de Catalunya, el pes de les empreses del Bages que desenvolupen aquesta activitat se situa 2,5% pel que fa al nombre d'empreses, el 2,5% de la ocupació i el 2,2% del Vab. Aquestes dades indiquen que són empreses molt petites en relació al conjunt comarcal, però pràcticament que iguals si les comparem amb les del mateix sector pel conjunt de Catalunya i amb una productivitat lleugerament menor (89%)

En relació a l'estructura productiva de les empreses del Bages d'aquest sector, els consums d'explotació representen el 59,9% dels ingressos, les altres despeses d'explotació el 10,7% i el 29,4% restant el VAB generat. Aquestes dades difereixen sensiblement de les del conjunt d'empreses catalanes d'aquesta activitat en el sentit que se situen -2,0 punts percentuals per sota pel que fa a la generació de VAB, conseqüència d'un major pes dels consums d'explotació (2,4 punts percentuals) i pràcticament el mateix pes de les altres despeses d'explotació (-0,4 punts percentuals).

Pel que fa als resultats empresarials, les empreses del Bages d'aquest sector obtenen una rendibilitat financera del 20,6% a partir d'una rendibilitat econòmica del 7,5% i un palanquejament molt gran, del 13,1%. Aquests resultats se sustenten a partir d'un marge del 5,8% i una rotació situada en 1,30. En relació al conjunt d'empreses catalanes del mateix sector el resultat final és igual, tot i que les empreses del Bages operen amb una rendibilitat econòmica més petita i un palanquejament més gran.

Finalment, en relació l'estructura de finançament de les empreses d'aquest sector, el 30,5% es realitza a partir de fons propis i el 69,5% a partir d'endeutament, del què el 17,3% és a llarg termini i el 52,2% a curt termini. En relació les empreses catalanes del mateix sector les empreses del Bages de la construcció es financen amb una estructura pràcticament igual.

2.2.4.6. Comerç i reparacions

Aquesta branca està integrada per un total de 2.888 empreses que el 2005 ocupen 12.746 persones (el 20,0% del Bages) i generen 449 milions d'euros de Vab (el 18,6% de tota la comarca). D'aquesta manera, aquestes empreses tenen una dimensió mitjana de 4 ocupats i generen, de mitjana, 156 mil euros, el que implica una productivitat per ocupat de 35 mil euros. En relació al conjunt de Catalunya, el pes de les empreses del Bages que desenvolupen aquesta activitat se situa 2,4% pel que fa al nombre d'empreses, el 2,4% de la ocupació i el 2,0% del Vab. Aquestes dades indiquen que són empreses relativament petites en relació al conjunt comarcal, pràcticament iguals si les comparem amb les del mateix sector pel conjunt de Catalunya i amb una productivitat clarament menor (82%)

En relació a l'estructura productiva de les empreses del Bages d'aquest sector, els consums d'explotació representen el 75,2% dels ingressos, les altres despeses d'explotació el 9,3% i el 15,5% restant el VAB generat. Aquestes dades pràcticament no difereixen de les del conjunt d'empreses catalanes d'aquesta activitat en el sentit que se situen -0,5 punts percentuals per sota pel que fa a la generació de VAB, conseqüència d'un major pes dels consums d'explotació (2,5 punts percentuals) i un relatiu menor pes de les altres despeses d'explotació (-1,9 punts percentuals).

Pel que fa als resultats empresarials, les empreses del Bages d'aquest sector obtenen una rendibilitat financera de l'11,9% a partir d'una rendibilitat econòmica del 5,0% i un palanquejament del 6,8%. Aquests resultats se sustenten a partir d'un marge del 2,8% i una rotació situada en 1,82. En relació al conjunt d'empreses catalanes del mateix sector el resultat final és més petit conseqüència d'operar amb un marge més petit (-0,6 punts percentuals) i una rotació pràcticament igual, el que comporta una rendibilitat econòmica més petita.

Finalment, en relació l'estructura de finançament de les empreses d'aquest sector, el 28,7% es realitza a partir de fons propis i el 71,3% a partir d'endeutament, del què el 13,2% és a llarg termini i el 58,1% a curt termini. En relació les empreses catalanes del mateix sector les empreses del Bages del comerç i reparacions es financen amb una proporció sensiblement més elevada de recursos aliens (5 punts percentuals de diferència).

2.2.4.7. Altres serveis a les empreses

Aquesta branca està integrada per un total de 1.189 empreses que el 2005 ocupen 5.675 persones (el 8,9% del Bages) i generen 184 milions d'euros de Vab (el 7,6% de tota la comarca). D'aquesta manera, aquestes empreses tenen una dimensió mitjana de 4,8 ocupats i generen, de mitjana, 155 mil euros, el que implica una productivitat per ocupat de 32 mil euros. En relació al conjunt de Catalunya, el pes de les empreses del Bages que desenvolupen aquesta activitat se situa en l'1,7% pel que fa al nombre d'empreses, l'1,5% de la ocupació i l'1,2% del Vab. Aquestes dades indiquen que són empreses lleugerament més petites en relació al conjunt comarcal, relativament més petites si les comparem amb les del mateix sector pel conjunt de Catalunya i amb una productivitat menor (80%)

En relació a l'estructura productiva de les empreses del Bages d'aquest sector, els consums d'explotació representen el 22,2% dels ingressos, les altres despeses d'explotació el 23,5% i el 54,3% restant el VAB generat. Aquestes dades difereixen sensiblement de les del conjunt d'empreses catalanes d'aquesta activitat en el sentit que aconseguixen situar-se 11,1 punts percentuals per sobre pel que fa a la generació de VAB, conseqüència de la combinació d'un menor pes dels consums d'explotació (-10,7 punts percentuals) i pràcticament el mateix pes de les altres despeses d'explotació (-0,3 punts percentuals).

Pel que fa als resultats empresarials, les empreses del Bages d'aquest sector obtenen una rendibilitat financera del 12,5% a partir d'una rendibilitat econòmica del 9,5% i un palanquejament del 3,0%. Aquests resultats se sustenten a partir d'un marge molt elevat, del 18,1% i una rotació situada en 0,53. En relació al conjunt d'empreses catalanes del mateix sector el marge és més gran (6,5 punts percentuals), fet que compensa amb escreix una rotació sensiblement inferior, el que comporta una rendibilitat econòmica més elevada que combinada amb un palanquejament més petit dona com a resultat una rendibilitat financera gairebé un punt percentual més petita.

Finalment, en relació l'estructura de finançament de les empreses d'aquest sector, el 72,9% es realitza a partir de fons propis i el 27,1% a partir d'endeutament, del què el 8,1% és a llarg termini i el 19,0% a curt termini. En relació les empreses catalanes del mateix sector les empreses del Bages dels altres serveis a les empreses es financen amb una proporció molt més elevada de capitals propis en base a reduir l'endeutament, tant a llarg com a curt termini.

2.2.4.8. Altres serveis a les persones

Aquesta branca està integrada per un total de 1.296 empreses que el 2005 ocupen 7.812 persones (el 12,2% del Bages) i generen 206 milions d'euros de Vab (el 8,5% de tota la comarca). D'aquesta manera, aquestes empreses tenen una dimensió mitjana de 6,0 ocupats i generen, de mitjana, 159 mil euros, el que implica una productivitat per ocupat de 26 mil euros. En relació al conjunt de Catalunya, el pes de les empreses del Bages que desenvolupen aquesta activitat se situa en el 2,1% pel que fa al nombre d'empreses, l'1,9% de la ocupació i l'1,2% del Vab. Aquestes dades indiquen que són empreses lleugerament més grans en relació al conjunt comarcal, relativament més petites si les comparem amb les del mateix sector pel conjunt de Catalunya i amb una productivitat clarament menor (67%)

En relació a l'estructura productiva de les empreses del Bages d'aquest sector, els consums d'explotació representen el 23,2% dels ingressos, les altres despeses d'explotació el 29,9% i el 46,9% restant el VAB generat. Aquestes dades difereixen sensiblement de les del conjunt d'empreses catalanes d'aquesta activitat en el sentit que aconseguixen situar-se 5 punts percentuals per sobre pel que fa a la generació de VAB, conseqüència d'un menor pes dels consums d'explotació (-5,0 punts percentuals).

Pel que fa als resultats empresarials, les empreses del Bages d'aquest sector obtenen una rendibilitat financera del 15,9% a partir d'una rendibilitat econòmica del 5,9% i un palanquejament del 10,0%. Aquests resultats se sustenten a partir d'un marge del 4,9% i una rotació situada en 1,21. En relació al conjunt d'empreses catalanes del mateix sector la rendibilitat financera se situa un punt percentual per sobre com a conseqüència d'un palanquejament més gran doncs la rendibilitat financera és més petita.

Finalment, en relació l'estructura de finançament de les empreses d'aquest sector, el 28,2% es realitza a partir de fons propis i el 71,8% a partir d'endeutament, del què el 29,5% és a llarg termini i el 42,3% a curt termini. En relació les empreses catalanes del mateix sector les empreses del Bages dels altres serveis a les persones es financen amb una proporció molt més petita de capitals propis (9,1 punts percentuals de diferència) en base a situar-se amb un endeutament a curt termini més elevat (7,3 punts percentuals).

3. Conclusions

Aquest estudi ha començat amb una ullada no gaire positiva sobre la recent evolució de l'economia del Bages, a conseqüència de l'evolució de la indústria i, en menor mesura la construcció el 2005 la qual cosa ha fet que el Bages perdés pes en relació al conjunt de Catalunya en termes de VAB i nombre d'empreses, encara que no així en termes de nombre d'ocupats. En calcular l'**índex de Dinamisme Empresarial (IDE)**, hem comprovat també com la creació de valor afegit en el període 2000-2005 s'ha situat a la comarca per sota de Catalunya. En aquest sentit, hem observat també com aquest dinamisme era degut sobretot a una evolució negativa de la productivitat, i a un creixement del nombre d'empreses per sota de l'observat al conjunt de Catalunya. En canvi, el creixement d'aquestes empreses ha evolucionat de forma més positiva al Bages que al conjunt de Catalunya.

Des d'un punt de vista sectorial, el dinamisme és menor, tot i que positiu, en el sector serveis i en el sector primari, i observa un clar retrocés en el sector industrial, similar a l'observat al Conjunt de Catalunya de 2000 a 2005, tot i que amb una tendència més pronunciada al Bages, tant en la fase alcista del cicle (2000-2004), com en la fase de retrocés (2004-2005). Finalment el sector de la construcció és especialment dinàmic fins a 2003, molt per sobre de Catalunya, però a partir d'aquest moment i fins a 2005 observa una moderada davallada, a Catalunya continua creixent, per situar-se a nivells similars als del conjunt de Catalunya.

El segon element cabdal de l'estudi ha estat l'anàlisi de l'estructura sectorial de l'economia comarcal. En aquest sentit és important ressaltar la forta concentració observada en activitats com els materials de transport, les indústries extractives no energètiques, la indústria química i les empreses de l'energia, gas i aigua.

Tal i com varem fer en l'informe anterior volem concloure l'estudi amb una ullada a tres importants indicadors esmentats a tots i cadascun dels sectors. Per una banda tenim el pes de cada sector en el conjunt de l'**ocupació comarcal**, sinònim de la seva rellevància dins el teixit productiu. D'altra banda tenim el grau de concentració, calculat com el pes del VAB de les cinc primeres empreses del sector. Una forta **concentració empresarial** unida al pes del sector en termes de llocs de treball impliquen un risc inherent de cara a possibles decisions de deslocalització o descens de l'activitat.

Finalment hem constatat al llarg de l'estudi aspectes relacionats amb la competitivitat empresarial, manifestats en la productivitat, els CLU, la rendibilitat financera i l'econòmica. Molts sectors amb una contribució important en termes de VAB o ocupació, veuen minada la seva rendibilitat final pels costos laborals, les inversions en actius (amortitzacions) o els costos financers, factors inclosos en el VAB. A més, sovint no és possible traslladar aquests costos als preus degut a la forta competència interna o l'allau d'importacions, particularment en l'àmbit industrial. Una menor rendibilitat pot lògicament comprometre el futur de les empreses i de sectors sencers, com està tenint lloc de manera evident al tèxtil. Per això, hem decidit

incorporar com a últim element el **diferencial de rendibilitat financera** del sector respecte a la mitjana catalana. Aquest factor, junt amb l'ocupació i la concentració, configuren tres indicadors simultanis de "**Vulnerabilitat Sectorial**", o, en altres paraules, la probabilitat de reestructuracions (per la baixa rendibilitat) i l'impacte que aquestes poden tenir sobre l'economia bagenca (per l'extrema concentració empresarial i el pes de l'ocupació del sector). La Taula següent resumeix els resultats dels tres indicadors per als sectors analitzats. Hem marcat aquells sectors en els quals es combina una alta probabilitat de reestructuració (per la baixa rendibilitat) amb un elevat impacte, per la concentració empresarial mitjana (20-30%) o alta (>50%) i el pes sobre l'ocupació.

Indicadors de Vulnerabilitat Sectorial

	Ocupació (%total)	Rati de Concentració	Diferencial de Rendibilitat
Agricultura, ramaderia i pesca	2,1	5,7	4,5
Energia, gas i aigua	0,5	52,0	-0,5
Indústries extractives no energètiques	3,2	66,6	-9,0
Indústries químiques	1,1	62,7	-5,5
Metal·lúrgia,maquinària i material elèctric	9,5	18,0	1,1
Material de transport	3,4	74,4	12,6
Indústria alimentària	4,8	35,7	-10,6
Indústria tèxtil, cuir i confecció	5,4	20,5	3,8
Indústria del paper, arts gràfiques i edició	1,5	43,4	-0,6
Cautxú, fusta i altres indústries	6,6	47,4	-5,7
Construcció	10,6	9,6	0,0
Comerç i reparacions	20,0	7,8	-2,4
Hoteleria i restauració	3,7	17,0	0,0
Transport i comunicacions	3,5	19,0	14,4
Serveis financers, asseguradores i lloguers	3,2	18,4	-0,5
Altres serveis a les empreses	8,9	5,2	-0,9
Altres serveis a les persones	12,2	4,4	1,0

Font: Departament d'estudis de Pimec

En general el panorama és el d'un teixit industrial amb alguns sectors industrials vulnerables, on sectors com les indústries extractives, les indústries químiques, l'alimentació i el cautxú i fusta combinen un diferencial de rendibilitat negatiu amb una concentració empresarial elevada (>30%) i un pes considerable en termes d'ocupació, llevat del cas de les empreses del sector químic. Es tracta, doncs, d'activitats particularment vulnerables i es considera necessari propiciar actuacions per a tal de millorar aquesta situació.

4. Annex estadístic

Indicadors d'activitat per sectors.

Taula 1:

Síntesi de la posició competitiva de les empreses del Bages en el context de Catalunya per sectors d'activitat. 2005

Posició relativa del sector en relació amb el conjunt de la comarca

	Estructura			Dimensió		Competitivitat	
	Emp.	Ocu.	VAB.	Gra (I)	Gra (II)	Prod	CLU
Sectors concentració extrema (> 70%)							
Material de transport	15	11	8	9	5	4	5
Sectors concentració molt elevada (50% - 70%)							
Indústries extractives no energètiques	14	12	10	1	1	3	14
Indústries químiques	17	16	16	14	16	16	8
Energia, gas i aigua	16	17	17	15	17	17	17
Sectors concentració elevada (30% - 50%)							
Cautxú, fusta i altres indústries	10	6	7	2	2	10	11
Indústria del paper, arts gràfiques i edició	13	15	15	4	7	13	13
Indústria alimentària	12	8	12	5	13	15	6
Sectors concentració mitjana (20% - 30%)							
Indústria tèxtil, cuir i confecció	11	7	11	3	3	5	3
Sectors concentració baixa (< 20%)							
Transport i comunicacions	6	10	6	17	10	1	1
Serveis financers, asseguradores i lloguers	8	13	9	13	11	7	2
Metal·lúrgia, maquinària i material elèctric	9	4	4	8	14	14	7
Hoteleria i restauració	7	9	13	12	9	8	16
Construcció	2	3	2	7	4	6	9
Comerç i reparacions	1	1	1	6	6	9	10
Agricultura, ramaderia i pesca	5	14	14	16	12	2	4
Altres serveis a les empreses	4	5	5	10	8	11	12
Altres serveis a les persones	3	2	3	11	15	12	15

Emp: Pes de les empreses del sector sobre el total d'empreses del Bages.

Ocu.: Pes dels ocupats del sector sobre el total d'ocupats del sector privat del Bages

VAB: Pes del VAB del sector sobre el total del VAB del sector privat Bages.

Gra (I): Dimensió en termes d'ocupat per empresa del Bages en relació amb el conjunt de Catalunya.

Gra (II): Dimensió en termes de VAB per empresa del Bages en relació amb el conjunt de Catalunya.

Prod: Productivitat per ocupat del Bages en relació amb la mitjana catalana

CLU: Costos laborals Unitaris en relació amb la mitjana Catalana.

Font: Departament d'Estudis de PIMEC.

Taula 2:**Estructura sectorial del teixit empresarial del Bages. 2005**

Nombre d'empreses, estructura sectorial en % de cada branca sobre el total de la comarca i % sobre Catalunya

	Empreses	Estructura Sectorial	Pes sobre Catalunya
Agricultura, ramaderia i pesca	1.114	9,0%	3,6%
Energia, gas i aigua	32	0,3%	3,8%
Indústries extractives no energètiques	72	0,6%	3,9%
Indústries químiques	31	0,3%	1,8%
Metal·lúrgia, maquinària i material elèctric	632	5,1%	4,1%
Material de transport	40	0,3%	4,1%
Indústria alimentària	168	1,4%	4,1%
Indústria tèxtil, cuir i confecció	327	2,6%	4,4%
Indústria del paper, arts gràfiques i edició	94	0,8%	1,6%
Cautxú, fusta i altres indústries	351	2,8%	4,1%
Construcció	1.788	14,4%	2,5%
Comerç i reparacions	2.888	23,3%	2,4%
Hoteleria i restauració	690	5,6%	2,0%
Transport i comunicacions	993	8,0%	2,6%
Serveis financers, asseguradores i lloguers	683	5,5%	1,7%
Altres serveis a les empreses	1.189	9,6%	1,7%
Altres serveis a les persones	1.296	10,5%	2,1%
Total	12.386	100,0%	2,4%

Font: Departament d'Estudis de PIMEC.

Taula 3:***Distribució sectorial de l'ocupació del teixit empresarial del Bages. 2005***

Nombre d'empreses, estructura sectorial en % de cada branca sobre el total de la comarca i % sobre Catalunya

	Ocupats	Estructura Sectorial	Pes sobre Catalunya
Agricultura, ramaderia i pesca	1.310	2,1%	2,0%
Energia, gas i aigua	320	0,5%	2,2%
Indústries extractives no energètiques	2.050	3,2%	7,9%
Indústries químiques	670	1,1%	1,2%
Metal·lúrgia,maquinària i material elèctric	6.077	9,5%	3,8%
Material de transport	2.150	3,4%	3,6%
Indústria alimentària	3.053	4,8%	4,4%
Indústria tèxtil, cuir i confecció	3.467	5,4%	5,7%
Indústria del paper, arts gràfiques i edició	947	1,5%	1,8%
Cautxú, fusta i altres indústries	4.183	6,6%	6,4%
Construcció	6.781	10,6%	2,5%
Comerç i reparacions	12.746	20,0%	2,4%
Hoteleria i restauració	2.352	3,7%	1,6%
Transport i comunicacions	2.223	3,5%	1,4%
Serveis financers, asseguradores i lloguers	2.020	3,2%	1,4%
Altres serveis a les empreses	5.675	8,9%	1,5%
Altres serveis a les persones	7.812	12,2%	1,9%
Total	63.836	100,0%	2,4%

Font: Departament d'Estudis de PIMEC.

Taula 4:**Estructura sectorial del Valor Afegit Brut empresarial del Bages. 2005**

VAB cf en Euros del 2005 , estructura sectorial en % de cada branca sobre el total de la comarca i % sobre Catalunya

	VAB cf	Estructura Sectorial	Pes sobre Catalunya
Agricultura, ramaderia i pesca	48	2,0%	2,4%
Energia, gas i aigua	16	0,7%	0,7%
Indústries extractives no energètiques	122	5,1%	7,7%
Indústries químiques	33	1,4%	0,6%
Metal·lúrgia,maquinària i material elèctric	198	8,2%	2,4%
Material de transport	142	5,9%	3,4%
Indústria alimentària	97	4,0%	2,6%
Indústria tèxtil, cuir i confecció	105	4,4%	5,3%
Indústria del paper, arts gràfiques i edició	34	1,4%	1,2%
Cautxú, fusta i altres indústries	168	6,9%	5,2%
Construcció	247	10,2%	2,2%
Comerç i reparacions	449	18,6%	2,0%
Hoteleria i restauració	60	2,5%	1,4%
Transport i comunicacions	178	7,4%	1,8%
Serveis financers, asseguradores i lloguers	125	5,2%	1,2%
Altres serveis a les empreses	184	7,6%	1,2%
Altres serveis a les persones	206	8,5%	1,2%
Total	2.414	100,0%	1,9%

Font: Departament d'Estudis de PIMEC.

Taula 5:**Dimensió del teixit empresarial del Bages per branques productives (I). 2005**

Mitjana d'ocupats per empresa, Índex dimensió mitjana Bages = 100 i Índex dimensió mitjana sector a Catalunya = 100

	Ocupats per empresa	Bages = 100	Catalunya = 100
Agricultura, ramaderia i pesca	1,2	22,8	56,0
Energia, gas i aigua	10,2	197,0	58,0
Indústries extractives no energètiques	28,5	553,1	203,5
Indústries químiques	21,3	414,0	63,2
Metal·lúrgia, maquinària i material elèctric	9,6	186,6	93,1
Material de transport	54,4	1.054,7	89,2
Indústria alimentària	18,2	353,4	107,3
Indústria tèxtil, cuir i confecció	10,6	206,0	130,3
Indústria del paper, arts gràfiques i edició	10,0	194,7	111,7
Cautxú, fusta i altres indústries	11,9	230,9	155,3
Construcció	3,8	73,6	99,8
Comerç i reparacions	4,4	85,6	102,5
Hoteleria i restauració	3,4	66,1	82,5
Transport i comunicacions	2,2	43,4	54,5
Serveis financers, asseguradores i lloguers	3,0	57,4	79,7
Altres serveis a les empreses	4,8	92,6	89,1
Altres serveis a les persones	6,0	117,0	87,0
Total	5,2	100,0	99,4

Font: Departament d'Estudis de PIMEC.

Taula 6:**Dimensió del teixit empresarial del Bages per branques productives (II). 2005**

VAB cf per empresa, Índex dimensió mitjana Bages = 100 i Índex dimensió mitjana sector a Catalunya = 100

	VAB cf per empresa	Bages = 100	Catalunya = 100
Agricultura, ramaderia i pesca	43,2	22,1	66,0
Energia, gas i aigua	521,4	267,6	18,4
Indústries extractives no energètiques	1.702,7	873,7	198,1
Indústries químiques	1.040,6	533,9	35,0
Metal·lúrgia,maquinària i material elèctric	313,0	160,6	58,7
Material de transport	3.602,9	1.848,8	85,0
Indústria alimentària	577,1	296,1	64,2
Indústria tèxtil, cuir i confecció	322,7	165,6	120,5
Indústria del paper, arts gràfiques i edició	357,0	183,2	72,5
Cautxú, fusta i altres indústries	476,7	244,6	125,7
Construcció	138,1	70,9	88,6
Comerç i reparacions	155,6	79,8	83,6
Hoteleria i restauració	87,0	44,6	70,9
Transport i comunicacions	179,7	92,2	69,7
Serveis financers, asseguradores i lloguers	183,8	94,3	69,4
Altres serveis a les empreses	155,0	79,6	71,3
Altres serveis a les persones	159,1	81,7	58,0
Total	194,9	100,0	79,9

Font: Departament d'Estudis de PIMEC.

Taula 7:**Productivitat del teixit empresarial del Bages per branques productives. 2005**

Milers d'Euros per ocupat, Índex productivitat mitjana Bages = 100 i Índex productivitat mitjana sector a Catalunya = 100

	Productivitat	Bages = 100	Catalunya = 100
Agricultura, ramaderia i pesca	36,689	97,0	117,8
Energia, gas i aigua	51,350	135,8	31,7
Indústries extractives no energètiques	59,725	158,0	97,3
Indústries químiques	48,760	129,0	55,3
Metal·lúrgia, maquinària i material elèctric	32,545	86,1	63,0
Material de transport	66,278	175,3	95,2
Indústria alimentària	31,682	83,8	59,8
Indústria tèxtil, cuir i confecció	30,391	80,4	92,5
Indústria del paper, arts gràfiques i edició	35,586	94,1	64,9
Cautxú, fusta i altres indústries	40,052	105,9	80,9
Construcció	36,411	96,3	88,7
Comerç i reparacions	35,246	93,2	81,6
Hoteleria i restauració	25,520	67,5	86,0
Transport i comunicacions	80,275	212,3	127,9
Serveis financers, asseguradores i lloguers	62,093	164,2	87,1
Altres serveis a les empreses	32,471	85,9	80,0
Altres serveis a les persones	26,400	69,8	66,7
Total	37,812	100,0	80,4

Font: Departament d'Estudis de PIMEC.

Taula 8:**CLU de les empreses del Bages per branques productives. 2005**

Despeses de personal per assalariat / Productivitat per ocupat

	CLU	Bages = 100	Catalunya = 100
Sector agrari, ramader i forestal	0,57	0,85	0,87
Energia, gas i aigua	0,67	0,99	1,15
Indústries extractives i prod. minerals	0,65	0,97	1,06
Indústries químiques	0,60	0,89	0,95
Metal·lúrgia, maquinària i material elèctric	0,68	1,02	0,92
Material de transport	0,67	0,99	0,88
Indústria alimentària	0,60	0,90	0,89
Indústria tèxtil, cuir i confecció	0,66	0,98	0,80
Indústria del paper, arts gràfiques i edició	0,76	1,14	1,06
Cautxú, fusta i altres indústries	0,72	1,08	0,99
Construcció	0,73	1,09	0,95
Comerç i reparacions	0,69	1,03	0,97
Hoteleria i restauració	0,83	1,24	1,12
Transport i comunicacions	0,39	0,58	0,54
Serveis financers, asseguradores i lloguers	0,31	0,47	0,65
Serveis empresarials	0,79	1,18	1,00
Serveis col·lectius i a les persones	0,78	1,16	1,11
Total empreses sector privat	0,67	1,00	0,94

Font: Departament d'Estudis de PIMEC.

Taula 9:**Ratis de creació de valor de l'empresa bagenca per branques d'activitat. 2005**

Dades en percentatges sobre els ingressos d'explotació i punts percentuals de diferencial amb Catalunya

Branca d'activitat	% sobre ingressos explotació ¹			Diferencial amb Catalunya		
	C.exp	Al.des.	VABcf	C.exp	Al.des.	VABcf
Sector agrari, ramader i forestal	67,1	15,0	17,9	0,7	0,7	-1,5
Energia, gas i aigua	33,2	19,1	47,7	-18,0	-0,4	18,3
Indústries extractives i prod. minerals	26,8	33,3	39,9	-19,7	10,7	9,0
Indústries químiques	62,4	16,7	20,8	8,9	-3,6	-5,3
Metal·lúrgia, maquinària i material elèctric	54,3	14,3	31,3	0,5	-0,1	-0,3
Material de transport	59,3	14,9	25,8	-3,6	1,4	2,2
Indústria alimentària	61,8	16,5	21,8	-5,2	2,1	3,1
Indústria tèxtil, cuir i confecció	55,3	18,5	26,2	-0,9	0,9	0,0
Indústria del paper, arts gràfiques i edició	46,1	15,8	38,2	-3,7	-3,5	7,2
Cautxú, fusta i altres indústries	61,0	15,3	23,7	5,3	-1,2	-4,1
Construcció	59,9	10,7	29,4	2,4	-0,4	-2,0
Comerç i reparacions	75,2	9,3	15,5	2,5	-1,9	-0,5
Hoteleria i restauració	40,6	19,9	39,4	10,0	-4,9	-5,1
Transport i comunicacions ²	36,9	20,1	42,9	-14,9	-2,5	17,4
Serveis financers, asseguradores i lloguers	58,8	12,7	28,5	15,6	-7,9	-7,7
Serveis empresarials	22,2	23,5	54,3	-10,7	-0,3	11,1
Serveis col·lectius i a les persones	23,2	29,9	46,9	-5,0	0,0	5,0
Total empreses sector privat	59,7	14,6	25,7	1,1	-1,0	-0,1

1. Ingressos d'explotació = C.exp + Al des. + VABcf

C.exp: Consums d'explotació; Al des.: Altres despeses d'Explotació; VABcf: Valor Afegit Brut a cost de factors

2. Sense Autema; C.exp: 54,1; Al des.: 20,4; VABcf: 25,4

Font: Departament d'Estudis de PIMEC.

Taula 10:**Ratis de rendibilitat de l'empresa bagenca per branques d'activitat. 2005**

R financera: Resultat Ordinari Net / Fons propis; Palanquejament: R financera – R econòmica; R econòmica: (RON + despeses financeres) / Actiu; Marge: (RON + Despeses financeres) / Ingressos d'explotació en percentatge. Marge: Ingressos d'explotació / Actiu. Punts percentuals de diferencial amb Catalunya

	R. Financera	Palanquejament	R.Econòmica	Marge	Rotació
Ratis sectorials					
Sector agrari, ramader i forestal	8,37	3,49	4,88	4,69	1,04
Energia, gas i aigua	7,14	3,03	4,11	8,79	0,47
Indústries extractives i prod. minerals	5,52	1,34	4,18	5,31	0,79
Indústries químiques	7,21	2,45	4,76	4,91	0,97
Metal·lúrgia, maquinària i material elèctric	13,87	7,25	6,62	4,73	1,40
Material de transport	23,03	9,50	13,53	8,97	1,51
Indústria alimentària	-1,86	-2,59	0,73	0,54	1,34
Indústria tèxtil, cuir i confecció	2,31	-0,35	2,67	2,37	1,13
Indústria del paper, arts gràfiques i edició	7,21	2,98	4,22	3,39	1,25
Cautxú, fusta i altres indústries	2,93	0,94	1,99	1,40	1,42
Construcció	20,59	13,07	7,51	5,76	1,30
Comerç i reparacions	11,85	6,83	5,02	2,76	1,82
Hoteleria i restauració	6,53	3,29	3,23	2,16	1,50
Transport i comunicacions ¹	26,37	20,65	5,72	23,32	0,25
Serveis financers, asseguradores i lloguers	9,21	4,30	4,91	15,56	0,32
Serveis empresarials	12,47	2,98	9,49	18,06	0,53
Serveis col·lectius i a les persones	15,90	10,02	5,89	4,87	1,21
Total empreses sector privat	11,40	5,87	5,53	5,11	1,08
Diferencial amb Catalunya (punts percentuals)					
Sector agrari, ramader i forestal	4,5	0,5	4,0	1,8	0,02
Energia, gas i aigua	-0,5	-1,8	1,3	2,4	-0,28
Indústries extractives i prod. minerals	-9,0	-6,5	-2,4	-2,2	-0,27
Indústries químiques	-5,5	-4,7	-0,8	-1,9	-0,08
Metal·lúrgia, maquinària i material elèctric	1,1	0,7	0,4	-0,6	0,17
Material de transport	12,6	4,7	7,9	6,0	-0,10
Indústria alimentària	-10,6	-7,5	-3,1	-2,6	-0,23
Indústria tèxtil, cuir i confecció	3,8	-1,6	5,4	1,3	-0,09
Indústria del paper, arts gràfiques i edició	-0,6	-1,5	0,9	-0,6	0,12
Cautxú, fusta i altres indústries	-5,7	-4,0	-1,7	-2,4	0,14
Construcció	0,0	5,7	-5,8	0,0	0,04
Comerç i reparacions	-2,4	0,7	-3,1	-0,6	-0,01
Hoteleria i restauració	0,0	-0,8	0,8	-3,7	0,80
Transport i comunicacions	14,4	15,7	-1,3	19,8	-1,15
Serveis financers, asseguradores i lloguers	-0,5	-1,4	0,8	-0,6	-0,04
Serveis empresarials	-0,9	-4,6	3,6	6,5	-0,13
Serveis col·lectius i a les persones	1,0	3,4	-2,4	-1,8	0,22
Total empreses sector privat	-0,7	-0,2	-0,5	-0,1	-0,08

1. Sense autema; R.Fin: 4,76; Pal: 1,74; R.Econ: 3,02; Marge: 2,22; Rotació: 1,36

Font: Departament d'Estudis de PIMEC.

Taula 11:**Ratis de capacitat endeutament l'empresa bagenca per branques d'activitat. 2005**

Dades en percentatges sobre el passiu i punts percentuals de diferencial amb Catalunya

	<u>Fons propis</u>	<u>Endeutament</u>	<u>Deute LL/t</u>	<u>Deute c/t</u>
	Passiu	Passiu	Passiu	Passiu
Ratis sectorials				
Sector agrari, ramader i forestal	44,7	55,3	24,3	31,1
Energia, gas i aigua	53,8	46,2	13,7	32,5
Indústries extractives i prod. minerals	62,4	37,6	6,9	30,6
Indústries químiques	51,9	48,1	19,2	29,0
Metal·lúrgia, maquinària i material elèctric	33,5	66,5	15,2	51,3
Material de transport	56,0	44,0	8,8	35,2
Indústria alimentària	37,7	62,3	16,6	45,7
Indústria tèxtil, cuir i confecció	38,4	61,6	16,5	45,1
Indústria del paper, arts gràfiques i edició	26,6	73,4	25,7	47,7
Cautxú, fusta i altres indústries	34,9	65,1	10,1	55,0
Construcció	30,5	69,5	17,3	52,2
Comerç i reparacions	28,7	71,3	13,2	58,1
Hoteleria i restauració	22,5	77,5	34,3	43,2
Transport i comunicacions ¹	20,0	80,0	53,5	26,5
Serveis financers, asseguradores i lloguers	40,0	60,0	29,2	30,8
Serveis empresarials	72,9	27,1	8,1	19,0
Serveis col·lectius i a les persones	28,2	71,8	29,5	42,3
Total empreses sector privat	38,1	61,9	20,0	41,9
Diferencial amb Catalunya (punts percentuals)				
Sector agrari, ramader i forestal	2,5	-2,5	4,6	-7,1
Energia, gas i aigua	2,9	-2,9	-2,0	-0,9
Indústries extractives i prod. minerals	16,0	-16,0	-6,0	-9,9
Indústries químiques	7,9	-7,9	0,9	-8,7
Metal·lúrgia, maquinària i material elèctric	-6,5	6,5	2,6	3,9
Material de transport	21,2	-21,2	0,7	-21,8
Indústria alimentària	-3,8	3,8	1,2	2,5
Indústria tèxtil, cuir i confecció	-2,6	2,6	2,8	-0,1
Indústria del paper, arts gràfiques i edició	-12,2	12,2	10,1	2,1
Cautxú, fusta i altres indústries	-3,3	3,3	-5,9	9,2
Construcció	1,4	-1,4	0,5	-1,9
Comerç i reparacions	-5,0	5,0	1,8	3,1
Hoteleria i restauració	-14,9	14,9	-0,8	15,8
Transport i comunicacions	-11,3	11,3	29,1	-17,8
Serveis financers, asseguradores i lloguers	-6,4	6,4	0,3	6,0
Serveis empresarials	24,3	-24,3	-13,6	-10,7
Serveis col·lectius i a les persones	-9,1	9,1	1,9	7,3
Total empreses sector privat	-0,9	0,9	1,4	-0,5

1. Sense Autema; Fons propis: 18,9; Endeutament: 81,1; Deute ll/t: 34,3; Deute c/t: 46,8

Font: Departament d'Estudis de PIMEC.

5. Metodologia

Índex de Dinamisme Empresarial (IDE)

L'IDE tracta de mesurar l'evolució de l'activitat econòmica del conjunt d'empreses que operen en un territori en termes de Valor Afegit Brut. El valor afegit brut (VAB) és una variable clau per mesurar la capacitat d'una empresa per generar recursos i el principal indicador de síntesi del dinamisme empresarial. El VAB es mesura com la diferència entre els ingressos d'explotació i els consums d'explotació i les altres despeses d'explotació i s'obté, a cost de factors, a partir de les dades del compte de resultats de les empreses. Ens indica quina part dels ingressos d'explotació han generat valor (renda salarial o excedent empresarial), és a dir, queden a l'empresa un cop s'han cobert les despeses més directament vinculades a les vendes, matèries primeres, mercaderies, diferents proveïments i, altres despeses no tan directament vinculades al nivell de vendes però necessàries per realitzar-les (altres despeses de l'explotació com manteniment, costos d'auditories, publicitat o taxes i tributs).

L'índex de Dinamisme Empresarial sintetitza l'evolució del valor afegit brut VAB mitjançant tres components fonamentals que es calculen a través del diferencial amb la mitjana catalana de tres indicadors homogenis per Catalunya i el Bages:

- A) Nombre d'empreses
- B) Nombre de persones ocupades per empresa
- C) Productivitat per ocupat

Conceptualment l'Índex de Dinamisme Empresarial es pot expressar mitjançant la següent equació

$$IDE_{it} = \sum_d IDE_{d_{it}}$$

on

$$IDE_{d_{it}} = \sum_s IDE_{ds_{it}}^e \times \sum_s IDE_{ds_{it}}^g \times \sum_s IDE_{ds_{it}}^p$$

Superíndexs

e: Empreses
g: Grandària
p: Productivitat

Subíndexs

d: tipologia d'empresa (empreses amb assalariats i empreses sense assalariats)
s: sector (vegeu taula)
i: territori (Catalunya i Bages)
t: exercici període 2000- 2004 (2000=100)

Desagregació sectorial

SECTORS D'ACTIVITAT IDE	Codi CNAE-93 Rev 1 (2dígit)
Sector agrari, ramader i forestal	01, 02, 05
Energia, gas i aigua	10, 11, 12, 23, 40, 41
Indústries extractives i prod. minerals	13, 14, 26
Indústria alimentària	15, 16
Indústria tèxtil, cuir i confecció	17, 18, 19
Cautxú, fusta i altres indústries	20, 25, 36, 37
Indústria del paper, arts gràfiques i edició	21, 22
Indústries químiques	24
Metal·lúrgia, maquinària i material elèctric	27, 28, 29, 30, 31, 32, 33
Material de transport	34, 35
Construcció	45
Comerç i reparacions	50, 51, 52
Hoteleria i restauració	55
Transport i comunicacions	60, 61, 62, 63, 64
Serveis financers, assegurances i lloguers	65, 66, 67, 70, 71
Serveis empresarials	72, 73, 74
Serveis col·lectius i a les persones	80,85, 90, 92, 93

Font: Departament d'Estudis de PIMEC

Ratis econòmics i financers

Actiu net total: $\left(\text{Actiu total} - \text{Despeses d'establiment} - \text{Despeses a distribuir} \right)$

Actiu net de l'explotació: $\left(\text{Immobilitzat net de l'explotació} + \text{Circulant de l'explotació} \right)$

Cash Flow (Recursos Generats): $\left(\text{Resultat Net Total} + \text{Amortitzacions immobilitzat} + \text{Provisions de tràfic} \right)$

Cost Laboral Unitari $\left(\frac{\text{Remuneració per assalariat}}{\text{Productivitat per ocupat}} \right)$

Fons propis: $\left(\text{Capital subscrit} + \text{Reserves i altres fons propis} + \text{Resultat de l'exercici} \right)$

Marge: $\left(\frac{\text{Resultat ordinari net} + \text{Despeses financeres}}{\text{Ingressos d'explotació}} \right)$

Passiu remunerat: $\left(\text{Fons propis} + \text{Endeutament} \right)$

Productivitat per ocupat $\left(\frac{\text{VABcf}}{\text{ocupats}} \right)$

Rendibilitat financera a partir del resultat ordinari net (RON): $\left(\frac{\text{Resultat ordinari net}}{\text{Fons propis}} \right)$

Rendibilitat econòmica¹ (o rendibilitat de l'actiu): $\left(\frac{\text{Resultat ordinari net} + \text{Despeses financeres}}{\text{Actiu net}} \right)$

Rotació: $\left(\frac{\text{Ingressos d'explotació}}{\text{Actiu net}} \right)$

Valor afegit brut al cost de factors: $\left(\text{Ingressos d'explotació} - \text{Consums d'explotació} - \text{Altres despeses d'explotació} \right)$

¹ Les dades disponibles no permeten discriminar entre l'exigible a curt termini remunerat i el no remunerat. Per això, s'ha pres l'actiu net com l'equivalent a fons propis + recursos aliens a llarg termini + creditors a curt termini